



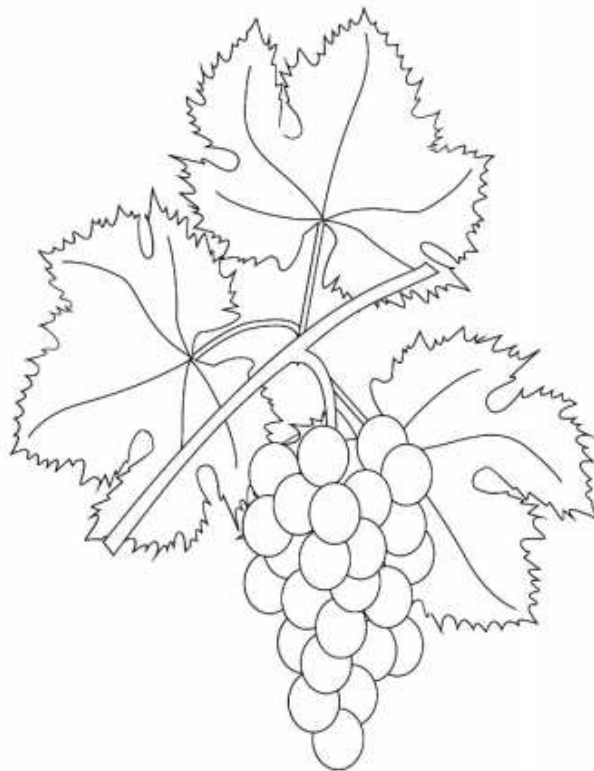
Schweizerische Eidgenossenschaft  
Confédération suisse  
Confederazione Svizzera  
Confederaziun svizra

Eidgenössisches Volkswirtschaftsdepartement EVD  
Département fédéral de l'économie DFE

**Bundesamt für Landwirtschaft BLW**  
**Office fédéral de l'agriculture OFAG**

# Das Weinjahr L'année viticole

# 2011



Fachbereich Pflanzliche Produkte / Secteur Produits végétaux

Bern, den 19. April 2012 / Berne, le 19 avril 2012

# Inhaltsverzeichnis / Table des matières

<b>1. Einleitung</b> .....	<b>3</b>
1.1 Vorbemerkungen.....	3
1.2 Ergebnisse und Kommentare .....	3
<b>1. Introduction</b> .....	<b>6</b>
1.1 Remarques liminaires.....	6
1.2 Résultats et commentaires .....	6
<b>2. Rebflächen / Surfaces viticoles 2011</b> .....	<b>9</b>
2.1 Gesamtergebnisse / Résultats généraux.....	9
2.2 Rebflächen nach weissen Sorten pro Kanton 2011 / Surfaces des cépages blancs par canton 2011 .....	10
2.3 Rebflächen nach roten Sorten pro Kanton 2011 / Surfaces des cépages rouges par canton 2011 .....	11
2.4 Detaillierte Liste der Rebflächen 2011 / Liste détaillée des surfaces viticoles 2011.....	12
<b>3. Ernte / Récolte 2011</b> .....	<b>13</b>
3.1 Weinlese inkl. Traubensaft / Vendanges y.c. le jus de raisin.....	13
3.2 Durchschnittliche Brix-Prozente / Pour-cent Brix moyens .....	14
<b>4. Lagerbestände per 31. 12. / Stocks au 31. 12</b> .....	<b>15</b>
4.1 Lager gemäss Schweizer Weinhandelskontrolle / Stocks selon le Contrôle suisse du commerce des vins.....	15
4.2 Lager Selbsteinkellerer / Stocks des vigneron-encaveurs .....	16
4.3 Lager Total Schweiz / Total stocks Suisse.....	17
<b>5. Konsum / Consommation</b> .....	<b>18</b>
5.1 Weinkonsum in der Schweiz / Consommation de vin en Suisse .....	18
5.2 Konsum von ausländischen Weinen / Consommation de vins étrangers .....	19
5.3 Konsum westschweizer Weine / Consommation de vins suisses romands .....	20
5.4 Konsum von deutschschweizer Weinen / Consommation de vins suisses alémaniques .....	21
5.5 Konsum von Tessiner Weinen / Consommation de vins tessinois .....	22
5.6 Konsum von Traubensaft / Consommation de jus de raisin .....	23
5.7 Konsum von Walliser Weinen / Consommation de vins valaisans .....	24
5.8 Konsum von Waadtländer Weinen / Consommation de vins vaudois.....	25
5.9 Konsum von Genfer Weinen / Consommation de vins genevois.....	26
5.10 Konsum von Neuenburger Weinen / Consommation de vins neuchâtelois .....	27
5.11 Konsum von Bielersee Weinen / Consommation de vins du Lac de Bienne.....	28
5.12 Konsum von Freiburger Weinen / Consommation de vins fribourgeois .....	29
5.13 Konsum von Zürcher Weinen / Consommation de vins zurichois.....	30
5.14 Konsum von Schaffhauser Weinen / Consommation de vins schaffhousois .....	31
5.15 Konsum von Bündner Weinen / Consommation de vins grisons.....	32
5.16 Konsum von Aargauer Weinen / Consommation de vins argoviens.....	33
5.17 Konsum von Thurgauer Weinen / Consommation de vins thurgoviens .....	34
5.18 Konsum von St. Galler Weinen / Consommation de vins saint-gallois.....	35
5.19 Konsum von Baselländer Weinen / Consommation de vins de Bâle-Campagne.....	36
5.20 Konsum von anderen deutschschweizer Weinen / Consommation d'autres vins suisses alémaniques.....	37
<b>6. Einfuhren / Importations</b> .....	<b>38</b>
<b>7. Grafiken / Graphiques</b> .....	<b>39</b>
7.1 Einfuhren / Importations 2011 .....	39
7.2 Entwicklung der Rebflächen in der Schweiz / Evolution des surfaces viticoles en Suisse .....	40
7.3 Verteilung der Rebflächen nach Regionen 2011 / Répartition des surfaces viticoles selon les régions en 2011 .....	40
7.4 Verteilung der Rebflächen nach Sorten 2011 / Répartition des surfaces selon les cépages en 2011.....	41
7.5 Rebflächen nach Kanton 2011 / Surfaces viticoles selon les cantons en 2011 .....	42
7.6 Rebflächen der Hauptspezialitäten 2011 / Surfaces des principales spécialités 2011.....	43
7.7 Weinproduktion in der Schweiz / Production de vin en Suisse.....	44
7.8 Weinkonsum in der Schweiz / Consommation de vin en Suisse .....	44

## 1. Einleitung

Der vorliegende Bericht enthält die Zahlen über den Weinbau in der Schweiz für das Jahr 2011 und die Weinvorräte am 31. Dezember 2011. Ferner gibt er Auskunft über die Weinproduktion, den Konsum sowie die Ein- und Ausfuhr von Wein im Betrachtungszeitraum 1. Januar 2011 bis 31. Dezember 2011.

### 1.1 Vorbemerkungen

**Fläche:** Seit dem Jahr 2010 sind in der totalen Schweizer Rebfläche auch die Rebflächen aus der Genfer Grenzzone berücksichtigt. Neu sind die Flächen des Kantons Graubündens inklusive der Flächen des Misox.

**Ernte:** Da der Kanton Tessin grosse Mengen Merlot Trauben zu weissem Wein verarbeitet, werden die entsprechenden Mengen unter der Rubrik «Weisswein» aufgeführt. Die Merlot Rebflächen werden hingegen bei den Flächen der roten Sorten verbucht. Bei den Zahlen der Genfer Ernte sind seit dem Jahr 2010 die Erntemengen aus der Genfer Grenzzone inbegriffen. Neu sind die Erntemengen des Kantons Graubündens inklusive der Erntemenge des Misox.

**Lager:** Die Weine sind nach Klasse und nach Herkunft eingeteilt. Für die Vorräte an Schweizer Weinen wurden nur die Mengen berücksichtigt, welche eindeutig der Schweiz zugeordnet werden konnten.

Die Angaben zu den Weinvorräten stammen von der Stiftung «Schweizer Weinhandelskontrolle» (SWK) und von denjenigen Kantonen, welche eine gleichwertige Kontrolle durchführen.

**Konsum:** Der Weinkonsum umfasst die Lagerbestände des durch die SWK kontrollierten Handels und der Betriebe, die der kantonalen gleichwertigen Kontrolle unterstehen.

Weine ohne Herkunft konnten nicht mit Sicherheit der Schweiz zugeordnet werden, deshalb wurden sie unter der Rubrik der ausländischen Weine verbucht.

Die Rubrik «Gesamtkonsum» unterscheidet sich von der Rubrik «schweizerischer Gesamtkonsum» dadurch, dass von Letzteren die Weinexporte abgezogen wurden.

Für den Konsum nach Kanton bzw. Region wurden nur die Weinvorräte berücksichtigt, welche eindeutig dem entsprechenden Kanton bzw. der entsprechenden Region zugeordnet werden konnten (AOC-Wein Lager).

### 1.2 Ergebnisse und Kommentare

#### Rebfläche

2011 betrug die totale Schweizer Rebfläche 14'920 Hektaren. Die Abnahme der Rebfläche um 22 ha gegenüber dem Jahr 2010 ist hauptsächlich auf den Rückgang der Rebfläche im Kanton Wallis zurückzuführen. Die mit weissen Rebsorten bepflanzte Fläche betrug 6'319 ha (- 7 ha), während die mit roten Rebsorten bepflanzte Fläche 8'602 ha betrug (- 14 ha). Die Fläche der weissen Rebsorten stellte 2011 wiederum 42 % der Gesamtfläche dar, jene der roten Rebsorten 58 %.

Trotz des Rückgangs der Rebfläche des Kantons Wallis, ist das Wallis mit 5'001 ha (- 41 ha) der grösste Weinbaukanton der Schweiz. Gefolgt von den Kantonen Waadt mit 3'814 ha (- 4 ha), Genf mit 1'440 ha (+ 7 ha) und dem Kanton Tessin mit einer wachsenden Rebfläche von 1'055 ha (+ 13 ha).

In der Deutschschweiz verfügt der Kanton Zürich mit 615 ha (+ 2 ha) über die grösste Rebfläche, gefolgt von den Kantonen Schaffhausen mit 482 ha (+ 1 ha) und Graubünden mit 451 ha.

Die mit Blauburgunder – der meist angebauten Rebsorte der Schweiz – bestockte Rebfläche stieg erneut um 34 ha auf 4'353 ha an. Ebenfalls ging der Anbau von Chasselas gegenüber 2010 um 36 ha zurück und hat neu eine Gesamtfläche von 4'008 ha. Die Rebfläche der dritthäufigsten Rebsorte der Schweiz, des Gamays, beträgt neu 1'488 (- 26 ha). Die Rebfläche der Sorte Merlot hat hingegen um 20 ha auf 1'058 ha zugenommen.

## Ernte

Die Weinlese 2011 war 8,6 % grösser als im Vorjahr. Die Ernte 2011 inklusive dem Genfer Grenzgebiet beläuft sich auf 1'120'058 Hektoliter. Der trockene und warme Frühling und Herbst des Jahrgangs 2011 hatten positive Auswirkungen auf das Endvolumen der Schweizer Ernte, welches sich um 89'120 hl gegenüber 2010 vergrösserte.

Die Weissweinproduktion, welche 48 % der gesamten Weinproduktion ausmacht, vergrösserte sich im Vergleich zum Vorjahr um 39'614 hl (+ 8.0 %) auf 536'760 hl. Die Rotweinproduktion macht 52 % der gesamten Weinproduktion aus und vergrösserte sich um 49'505 hl (+ 9,3 %) auf 583'297 hl.

## Weinvorräte am 31. Dezember 2011

Die am 31. Dezember 2011 erhobenen Lagerbestände (Handel und Selbsteinkellerern) an Weiss-, Rot- und Schaumweinen sowie anderen Weinen haben von 2,346 Mio. hl (2010) auf 2,428 Mio. hl leicht zugenommen (+ 82'000 hl; + 3,4 %). Die Vorräte an Schweizer Wein beliefen sich per 31. Dezember 2011 auf 1'788'632 hl (+ 105'941 hl; + 5,9 %), während die Vorräte an ausländischem Wein leicht abgenommen haben und 594'982 hl (- 22'259 hl; - 3,7 %) betragen.

Gegenüber 2010 stiegen die Lagerbestände an Schweizer Weisswein um 56'182 hl, von 793'870 hl auf 850'052 hl an. Auch die Vorräte an Schweizer Rot- und Roséweinen nahmen von 877'631 hl auf 925'792 hl (+ 48'161 hl) zu.

## Weinkonsum

Der Gesamtverbrauch an Schweizer und ausländischem Wein – unter der Berücksichtigung von Verarbeitungs- und Exportweinen – beträgt 2,740 Mio. hl, was im Vorjahresvergleich einem leichten Rückgang von 62'806 hl (- 2,3 %) entspricht. Der Weissweinkonsum beträgt neu 862'819 hl (- 11'695 hl, - 1,4 %), jener von Rotwein 1,878 Mio. hl (- 51'111 hl, - 2,7 %).

Der Gesamtverbrauch an Schweizer Wein sinkt auf 1,015 Mio. hl (- 48'147 hl). Der Konsum von inländischem Weisswein sinkt auf 480'035 hl (- 20'145 hl; - 4,2 %), jener von inländischem Rotwein auf 534'781 hl (- 28'002 hl; - 5,2 %).

Der Konsum von ausländischem Wein sinkt um 14'659 hl (- 0,8 %) auf 1,726 Mio. hl. Der Konsum von ausländischem Weisswein erhöhte sich leicht (+ 8'450 hl; + 2,2 %) und erreicht 382'784 hl, während jener von ausländischem Rotwein um 23'109 hl (- 1,7 %) auf 1,342 Millionen Hektoliter zurückging.

## Verarbeitungswein

Die Importmengen an Verarbeitungswein<sup>1</sup> weisen im Gegensatz zum Vorjahre einen Rückgang auf und betragen neu insgesamt 60'744 hl (- 5'009 hl), davon sind 50'275 hl (- 2'441 hl) Weisswein und 10'469 hl (- 2'568 hl) Rotwein.

---

<sup>1</sup> Als Verarbeitungsweine gelten Weine, die zur Herstellung von Wermut, Schaumwein usw. oder in der Nahrungsmittelindustrie verwendet werden

## Weineinfuhren

Die Gesamtmenge an importiertem Wein verringerte sich 2011 gegenüber 2010 um 2,3% auf 1'895'649 hl (- 44'072 hl). Die Einfuhren innerhalb des Zollkontingents beliefen sich auf 1'636'458 hl, 42'973 hl (- 2,6%) weniger als im Vorjahr. Die Gesamteinfuhr von Weisswein stieg um 8'208 hl auf 374'958 hl an. Einbussen ergaben sich bei den Rotweineinfuhren (- 55'466 hl), welche neu 1'326'196 hl betragen.

Die Importe von Weinen aus Spanien (+ 3'341 hl), Deutschland (+ 4'669 hl) und Portugal (+ 4'768 hl) nahmen zu, während die Importmengen an Weinen aus Italien (- 1'270 hl), Frankreich (- 17'291 hl) und der USA (-12'619 hl) zurückgingen.

\* \* \* \* \*

Für weitere Auskünfte wenden Sie sich bitte an den Fachbereich Pflanzliche Produkte des Bundesamtes für Landwirtschaft:

Tel: 031 322 25 26, E-Mail: [sarah.perren@blw.admin.ch](mailto:sarah.perren@blw.admin.ch)

## 1. Introduction

Le présent rapport contient les données vitivinicoles pour l'année 2011. Il fournit des informations sur l'inventaire des stocks de vin au 31 décembre 2011, la production, la consommation de vin ainsi que sur les importations et exportations. La période prise en considération commence le 1<sup>er</sup> janvier et finit le 31 décembre 2011.

### 1.1 Remarques liminaires

**Surface:** Depuis l'année 2010, la surface viticole suisse totale comprend également les surfaces viticoles situées en zone frontalière genevoise. La surface viticole du canton des Grisons comprend celle de la Mesolcina.

**Récolte:** Le canton du Tessin transforme une part importante de la vendange de Merlot en vin blanc. Ces volumes sont comptabilisés à la rubrique « vin blanc ». Les surfaces plantées en Merlot sont toutefois comptabilisées en tant que cépage rouge.

Depuis 2010, les chiffres de la récolte genevoise comprennent les produits de la récolte provenant des zones frontalières. Les volumes récoltés dans la région de la Mesolcina sont compris dans ceux du canton des Grisons.

**Stocks:** Les vins ont été regroupés selon leur classe et leur provenance. Concernant les stocks de vins suisses, nous intégrons uniquement les volumes que nous pouvons attribuer avec certitude à la Suisse.

L'inventaire des stocks de vins est fourni par la Fondation « Contrôle suisse du commerce des vins » (CSCV) et par les cantons qui procèdent à un contrôle équivalent.

**Consommation:** La consommation de vin inclut aussi bien les chiffres des stocks des commerces contrôlés par la CSCV que ceux des entreprises soumises au contrôle cantonal équivalent.

Les vins sans indication de provenance n'ont pas pu être attribués avec certitude à la Suisse, raison pour laquelle ils sont comptabilisés à la rubrique des vins étrangers.

La rubrique « consommation totale en Suisse » reprend les valeurs de la rubrique « consommation totale » après déduction des exportations de vin.

Pour la consommation par canton/région, il n'est tenu compte que des stocks de vins qui peuvent être attribués avec certitude aux différentes régions. Le calcul de la consommation par canton/région ne tient ainsi compte que des stocks de vins AOC.

### 1.2 Résultats et commentaires

#### Surface viticole

En 2011, la surface viticole suisse a diminué de 22 ha par rapport à 2010 pour atteindre 14'920 ha au total. La diminution est essentiellement due au recul des surfaces viticoles valaisannes. La surface en cépages blancs a baissé à 6'319 ha (- 7 ha), celle en cépages rouges à 8'602 ha (- 14 ha). La répartition des surfaces entre les variétés blanches (42 %) et rouges (58 %) est restée stable par rapport à 2010.

Malgré la réduction de son vignoble, le canton du Valais reste le plus grand canton viticole suisse, avec 5'001 ha (- 41 ha) consacrés à cette production. Il est suivi des cantons de Vaud avec 3'814 ha (- 4 ha), de Genève avec 1'440 ha (+ 7 ha) et du Tessin, dont la surface viticole en augmentation est passée à 1'055 ha (+ 13 ha).

En Suisse alémanique, Zurich est le plus grand canton viticole avec 615 ha (+ 2 ha), précédant les cantons de Schaffhouse avec 482 ha (+ 1 ha) et des Grisons avec 451 ha.

Le recul de la surface plantée en Pinot noir – le cépage le plus cultivé en Suisse – continue : ces surfaces ont diminué de 34 ha en 2011 pour s'établir à 4'353 ha. La surface plantée en Chasselas a elle aussi reculé: moins 36 ha par rapport à 2010, ce qui la fait passer à 4'008 ha. Le Gamay, qui représente le 3<sup>e</sup> cépage le plus cultivé en Suisse, totalise quant à lui désormais 1'488 ha (- 26 ha). La surface plantée en Merlot a en revanche augmenté de 20 ha pour s'établir à 1'058 ha.

## Récolte

La quantité de raisin vendangée en 2011 a augmenté de 8,6 % par rapport à l'année précédente. Les 1'120'058 hectolitres obtenus comprennent la récolte provenant de la zone frontalière genevoise. Le printemps et l'automne 2011 secs et chauds ont influencé positivement le volume final de la récolte suisse, en augmentation de 89'120 hl par rapport à 2010.

La production de vin blanc, qui représente 48 % de la production totale, a augmenté de 39'614 hl (+ 8,0 %) par rapport à l'année précédente, pour atteindre 536'760 hl. La production de vin rouge, qui représente 52 % de la production totale, a augmenté de 49'505 hl (+ 9.3 %), passant à 583'297 hl.

## Stocks de vins au 31 décembre 2011

Les stocks (du commerce et des vigneron-encaveurs) de vins blancs, rouges, rosés, mousseux et autres recensés au 31 décembre 2011 ont légèrement augmenté de 82'000 hl (+ 3,4 %), passant de 2,346 millions d'hectolitres (2010) à 2,428 millions d'hectolitres. En ce qui concerne les stocks de vins indigènes, ils s'élevaient au 31 décembre 2011 à 1'788'632 hl (+ 105'941 hl ; + 5,9 %) alors que les stocks de vins étrangers, en légère baisse, se montaient à 594'982 hl (- 22'259 hl ; - 3,7 %). Par rapport à 2010, les stocks de vins blancs suisses ont augmenté de 56'182 hl pour atteindre 850'052 hl. Les stocks de vins rouges et rosés suisses ont quant à eux passé de 877'631 hl à 925'792 hl (+ 48'161 hl).

## Consommation

La consommation totale de vins suisses et étrangers, qui tient compte des vins industriels et des vins exportés, s'élève à 2,740 millions d'hectolitres, ce qui représente une légère baisse de 62'806 hl (- 2,3 %) par rapport à l'année précédente. La consommation de vins blancs atteint nouvellement 862'819 hl (- 11'695 hl ; - 1,4 %), celle de vins rouges 1,878 million d'hectolitres (- 51'111 hl ; - 2,7 %).

La consommation totale de vins suisses a baissé à 1,015 million d'hectolitres (- 48'147 hl). Elle a passé pour les vins blancs, la consommation a diminué à 480'035 hl (- 20'145 hl ; - 4,2 %) et pour les vins rouges elle a passé à 534'781 hl (- 28'002 hl ; - 5,2 %).

La consommation de vins étrangers a régressé de 14'659 hl (- 0,8 %) et atteint 1.726 million d'hectolitres. La consommation de vins blancs étrangers a faiblement augmenté (+ 8'450 hl ; + 2,2 %) et atteint 382'784 hl, tandis que celle de vins rouges étrangers a diminué de 23'109 hl (- 1,7 %) et s'est établit à 1,343 million d'hectolitres.

## Vins industriels

Les importations de vins industriels<sup>2</sup> diminuent par rapport à l'année précédente et atteignent au total 60'744 hl (- 5'009 hl) ; ils se répartissent à raison de 50'275 hl (- 2'441 hl) pour les vins blancs et 10'469 hl (- 2'568 hl) pour les vins rouges.

---

<sup>2</sup> Sont considérés comme vins industriels les vins transformés pour la fabrication de vermouth, mousseux, etc. ou ceux utilisés dans l'industrie des denrées alimentaires

## Importations de vins

En 2011, les importations de vins ont diminué de 2.3 % pour atteindre 1'895'649 hl tous vins confondus (- 44'072 hl). Les importations à l'intérieur du contingent tarifaire ont atteint 1'636'458 hl, soit 42'973 hl ou 2.6 % de moins que l'année précédente. Les importations totales blancs ont augmenté de 8'208 hl pour passer à 374'958 hl. Les importations de vins rouges tendent également à diminuer (-55'466 hl) et atteignent désormais 1'326'196 hl.

Les importations de vins en provenance d'Espagne (+ 3'341 hl), d'Allemagne (+ 4'669 hl) et du Portugal (+ 4'768 hl) ont augmenté, tandis que celles en provenance d'Italie (- 1'270 hl), de France (- 17'291 hl) et des USA (- 12'619 hl) ont reculé.

\* \* \* \* \*

Pour de plus amples renseignements, prière de contacter le secteur Produits végétaux de l'Office fédéral de l'agriculture :

tél: 031 322 25 26; courriel: [sarah.perren@blw.admin.ch](mailto:sarah.perren@blw.admin.ch)



## 2. Rebflächen / Surfaces viticoles 2011

### 2.1 Gesamtergebnisse / Résultats généraux

Kantone / Cantons	TOTAL m <sup>2</sup>	Davon / dont Weisse / Blancs		Davon / dont Rote / Rouges	
		m <sup>2</sup>	%	m <sup>2</sup>	%
VS	<b>50'009'875</b>	18'943'972	38	31'065'903	62
VD	<b>38'135'290</b>	25'219'289	66	12'916'001	34
GE <sup>1</sup>	<b>14'398'866</b>	6'258'640	43	8'140'226	57
TI	<b>10'554'040</b>	840'151	8	9'713'889	92
ZH	<b>6'152'160</b>	2'121'011	34	4'031'149	66
NE	<b>5'944'140</b>	2'566'230	43	3'377'910	57
SH	<b>4'816'211</b>	1'010'184	21	3'806'027	79
GR	<b>4'506'354</b>	833'205	18	3'673'149	82
AG	<b>3'951'233</b>	1'226'742	31	2'724'491	69
TG	<b>2'628'800</b>	817'900	31	1'810'900	69
BE <sup>2</sup>	<b>2'441'143</b>	1'312'472	54	1'128'671	46
SG	<b>2'160'607</b>	524'438	24	1'636'169	76
FR	<b>1'163'096</b>	689'371	59	473'725	41
BL	<b>1'147'541</b>	326'522	28	821'019	72
LU	<b>400'078</b>	191'836	48	208'242	52
SZ	<b>392'708</b>	139'775	36	252'933	64
JU	<b>135'892</b>	67'492	50	68'400	50
SO	<b>89'416</b>	30'075	34	59'341	66
AR + AI	<b>48'376</b>	16'871	35	31'505	65
BS	<b>47'939</b>	20'745	43	27'194	57
UR + OW + NW	<b>43'023</b>	14'712	34	28'311	66
GL	<b>18'973</b>	5'467	29	13'506	71
ZG	<b>17'560</b>	10'180	58	7'380	42
<b>SCHWEIZ / SUISSE</b>	<b>149'203'321</b>	<b>63'187'280</b>	<b>42</b>	<b>86'016'041</b>	<b>58</b>
<b>SCHWEIZ / SUISSE 2010</b>	<b>149'419'475</b>	<b>63'262'551</b>	<b>42</b>	<b>86'156'924</b>	<b>58</b>

<sup>1</sup> Inklusiv 139.52 ha in der Grenzzone (davon weisse: 87.61 ha und rote: 51.92 ha) / Y.c. 139.52 ha situés dans la zone frontalière (87.61 ha de blancs et 51.92 ha de rouges)

<sup>2</sup> Bielersee 2'227'297 m<sup>2</sup> und Thunersee 213'846 m<sup>2</sup> / Lac de Biènn 2'227'297 m<sup>2</sup> et Lac de Thoune 213'846 m<sup>2</sup>

Quelle / source: Offizielle Weinlesekontrolle der Kantone / Contrôle officiel de la vendange des cantons

2.2 Rebflächen nach weissen Sorten pro Kanton 2011 / Surfaces des cépages blancs par canton 2011

in / en m²

Sorten / Cépages	ZH	BE	LU	UR+OW +NW	SZ	GL	ZG	SO	BS	BL	SH	AR+AI	SG	GR	AG	TG	TI	FR	VD	VS	NE	GE	JU	CH	
Chasselas / Gutedel	1557	797'974			362		330	448	2'007	36'640			1500	350	4'385		43'052	53'1236	23'264'597	10'039'616	1943'236	3'317'399		40'084'689	
Müller-Thurgau (Riesling-Sylvaner)	1267'889	17'614	90'448	3'812	66'360	4'060	6'290	15'437	12'912	144'154	675'004	13'700	261'800	309'217	825'505	607'131	23'418	10'407	60'211	107'179	32'374	190'022		4'844'944	
Chardonnay	132'271	116'997			21074	834				22'823	65'526		73'280	148'850	63'212	18'659	42'1241	18'548	390'727	69'1625	202'436	979'379		3'367'482	
Sylvaner / Rhin	400	7'483																	40'311	2'397'656		1600		2'447'450	
Pinot gris / Malvoisie	17'706	101'882	18'224	4'000	4'600			5'631		21'596	74'214		41'593	103'826	70'825	39'740	16'475	46'586	330'381	754'232	222'049	250'280	16'670	2'239'810	
Arvine (petite)				150													709			15'73'960		2'400		1'577'219	
Sauvignon blanc	101'268	82'699	22'528		4'300	573			4'250	19'436	46'024		50'361	83'438	103'239	31'708	146'557	10'327	124'370	203'421	66'263	339'776		1'440'538	
Pinot blanc	22'910	16'342	5'323						1576	3'282	47'204		4'404	103'211	7'588	8'806	6'599	8'330	143'183	255'035	5'615	409'802		1'049'210	
Savagnin blanc / Heida	1520																	12	350	14'175	9'9'663	19'200		954'920	
Gewürztraminer	66'648	18'191								6'633	21'725		6'663	12'277	19'926	18'511	7'285	37'361	116'900	55'889	34'557	79'248		501'814	
Marsanne blanche / Ermitage																	339		700	477'092		54		478'185	
Muscat blanc		8'050												17	775		5'855	950		380'122		52'091		447'860	
Amigne														457			317				425'214				425'988
Vioignier	5'550	15'18	10'10								8'725			3'651		5'200	19'743	2'739	97'298	74'067	27'560	108'733		355'794	
Doral											1141		2'000	1'138	3'380			20'754	2'828	250'896	4'452	10'101	22'460		319'150
Humagne blanc																				306'095					306'095
Räusching	18'1541				15'089		400				2'882	8'170		15'700		11'840					53				235'675
Aligoté																			14'024		6'576		211'897		232'497
Kerner	29'646	350								29'176	8'938	1000	11'103	2'397	31'320	6'245	28'433		10'339			39'676			198'593
Solaris (FR 240-75)	34'664	5'605	23'283	6'750	8'425		3'160			2'245	11'050		183	539	13'459	17'102	10'321	702	915	416		150			138'939
Johanniter	23'474	10'755	7'200		1380			1000		5'022	11'163	171	26'031	1290	19'116	1542	14'706	600	5'025	2'476		22'854			136'605
Riesling	14'411	3'717	3'400		5'092						1800		2'353	7'798	3'771	4'266	633		7'948	57'664		2'057	14'482		129'392
Charmont	1150	1485								6'693					5'497			934	2'836	48'429	4'277	160	27'378		98'839
Seyval blanc	20'634	3674	3'100		2'700			110		261	9'521	2'000	11'637	2'100			9'943	3'909		328	886		150		71'953
Sauvignon gris																		777		4'760			55'075		60'612
Chenin blanc																			9'439	11'897			38'781		60'117
Muskat Oliver	29'829		8'700		565					10'10	2'450		5'000		7'088	1000	171								55'813
Scheurebe	5'224				4'250									5'602	750			389					39'255		55'470
Sémillon	1200														510		31'689		2'682	5'738		4'450			46'269
Freisamer / Freiburger	4'821	7'886			1410								3'650	8'630	1700			16'360							43'457
Completer	1991												810	34'044			4'408					300			41'553
Muscat Ottonel					3'650															29'153					32'803
Auxerrois																		211	16'566			16'559			32'336
Mondeuse blanche / Dongine																			20'903			6'700			27'603
Roussanne																		164			25'509				25'673
Réze																					23'917				23'917
Bianca	6'454	4'109								500	1600		600		200	6'083	900				3'187				23'633
VB 32-7 (Sauvignon Soyaillères)	1200	700	1020											2'000									14'190		22'038
Anderer / Autres	47'053	6'141	7'600		518			6'449		24'199	15'929		5'770	2'373	49'856	41'994	27'433			2'16'029	36'058	21'879	20'914	22'150	552'345
<b>Total weisse / blancs</b>	<b>2'121'011</b>	<b>1'312'472</b>	<b>191'836</b>	<b>14'712</b>	<b>139'775</b>	<b>5'467</b>	<b>10'180</b>	<b>30'075</b>	<b>20'745</b>	<b>326'522</b>	<b>1'010'184</b>	<b>16'871</b>	<b>524'438</b>	<b>833'205</b>	<b>1'226'742</b>	<b>817'900</b>	<b>840'151</b>	<b>689'371</b>	<b>25'219'289</b>	<b>18'943'972</b>	<b>2'566'230</b>	<b>6'258'640</b>	<b>67'492</b>	<b>63'187'280</b>	

2.3 Rebflächen nach roten Sorten pro Kanton 2011 / Surfaces des cépages rouges par canton 2011

in / en m²

Sorten / Cépages	ZH	BE	LU	UR+OW +NW	SZ	GL	ZG	SO	BS	BL	SH	AR+AI	SG	GR	AG	TG	TI	FR	VD*	VS	NE	GE	JU	CH	
Blauburgunder / Pinot noir / Clevner / Servagnin	3'311'674	931'691	106'397	14'561	162'210	13'050	4'080	29'631	25'342	668'447	3'322'812	20'800	1386'699	3'231'860	2'211'930	1533'284	147'126	324'279	5054'734	16'459'276	3'069'354	1484'066	12'482	<b>43'525'785</b>	
Gamay	950	1700									6'012					600	1753	10'538	4'214'717	6'739'632		3'900'316		<b>14'876'217</b>	
Merlot	24'860	2'933	6'720					2'858	16'16	108	27'532	1'100	312'14	280'456	15'688	13'885	8'465'238	9'750	377'899	918'008		399'263		<b>10'579'128</b>	
Gamay	66'358	31'686	10'643		5'983			1652		2'201	14'016	600	20'227	7'174	20'836	5'100	174'301	59'540	1346'300	935'319	10'1783	118'7054	200	<b>3'990'972</b>	
Garanoir	59'147	15'499	14'711		8'061				236	15'711	8'553		5'560	16'87	70'019	47'800	4'328	32'746	1092'299	188'375	78'629	445'027	21888	<b>2'110'276</b>	
Syrah	9'029	8'324								799	41		7'470	19'045	3'865	100	26'866	3'157	76'837	1603'067		90'211		<b>1'848'811</b>	
Humagne rouge																						1297'706	54	<b>1'297'760</b>	
Cornalin / Landroter																						12'16'072	1254	<b>1'217'326</b>	
Diolinoir	13'375	10'038	2'580	2'750	2'370					14'971	3'060		28'756	19'937	22'981	1050	10'224	9'943	97'389	896'973		16'124		<b>1'152'521</b>	
Cabernet Sauvignon	11458	2'774	400		3'785			899		1905	4'335		12'463	11'753	14'513	2'350	12'1301	2'853	46'906	246'677		164'814		<b>649'186</b>	
Cabernet franc	100	334									381		500	2'052	2'294		108'700	1785	102'773	187'016		146'066		<b>552'001</b>	
Regent	107312	37745	5'150	5000	1970			2'395		24'502	98'132	600	7'024	2'222	41855	44'769	14'011	1194	10'489	5390		204		<b>409'964</b>	
Dunkelfelder	31930	1939			5'642			445		4'402	18'060		990	2'128	26'425	15'176		2'877	2'744	3'128		138'014		<b>253'900</b>	
Cabernet Dorsa	49'666	9'495	7000		7000		400			13'760	73'397		13'428	13'298	35'245	9'606		2'421	1005	545		2'748		<b>239'014</b>	
Cabernet Jura	58'515	10'414	9'180	6'000	29'825	456		4'988		16'624	40'655		8'877	3'984	17'295	13'500						5272	2'200	<b>234'667</b>	
Dornfelder	36'713	7430	8'193		10'929					3'984	49'234	1'100	10'170	15'589	44'338	13'876			12'543	236		8'240	400	<b>222'915</b>	
Ancellotta														31					6'456	5061	20176		6'280		<b>219'544</b>
Galotta			500							338	845		350	176			4'574	4'141	123'348	41356		43'707		<b>219'335</b>	
Zweigelt	40'279	5'739	20'203		6'150		500			4'239	6'209		22'283	13'592	34'830	13'071		295		230		80			<b>167'700</b>
Dakapo	11'997	1613								2'000	59'971		7'950	10'970	11'286	24'705		958	10'250	3'506		1450		<b>146'656</b>	
Maréchal Foch	20'432	6'087	3'500				2'400	4'920		20'696	8'243	1505	12'581	385	9'150	20'168	15'662			620	80				<b>126'429</b>
Bondola														4'693			18'090								<b>122'783</b>
Malbec	21'991	17'093	1965					648		1'120	7'640	4'000	5'400	5'420	29'586	1'100	2'092	1950	3'980	1981		10'825		<b>116'791</b>	
Carminoir	900	760								888							26'071		4'653	67'740		6'179		<b>106'991</b>	
Léon Millot	24'896	2'791						850		1813	2'446	200	12'240	1800			22'799	1774		1959			100	<b>73'668</b>	
Mara		4'636												3				5'298	30'438			6'540		<b>46'915</b>	
Blaufränkisch / Lemberger	9'087		2'800		7'800					246	5'364		3'500		6'719						231				<b>35'747</b>
Cabernet Cubin	9'266										6'945		5'300	1931	10'087										<b>33'529</b>
Saint Laurent	6'862	4'696	800					600		500			3'256	12'72	6'863	2'900	1869		232	230					<b>30'080</b>
Cabernet Cortis	10'292	1488	3'500					2'500		2'719			1760	365	6'539	450	310								<b>29'893</b>
Chambourcin		474									350	900	544				23'823			2'554					<b>28'645</b>
Muscat bleu	8'162		1830								3'256			3'354	6'011	1592						3'400			<b>27'605</b>
Acolon	10085										4436			742	2885	8462									<b>26'610</b>
Petit Verdot	450																16'845			3'533		954			<b>21'782</b>
Cabernet Mitos	4'752	1510									425			180	12'754		1772			85					<b>21'478</b>
VB 85-1																							20'460	<b>20'460</b>	
Andere / Autres	70'611	9'812	2'170		1208			6'955		19'246	33'678	700	27'627	20'404	63'154	10'138	412'229		300'784	43'282	128'144	72'085	10'670	<b>1'232'897</b>	
<b>Total rote / rouges</b>	<b>4'031'149</b>	<b>1'128'671</b>	<b>208'242</b>	<b>28'311</b>	<b>252'933</b>	<b>13'506</b>	<b>7'380</b>	<b>59'341</b>	<b>27'194</b>	<b>821'019</b>	<b>3'806'027</b>	<b>31'505</b>	<b>1'636'169</b>	<b>3'673'149</b>	<b>2'724'491</b>	<b>1'810'900</b>	<b>9'713'889</b>	<b>473'725</b>	<b>12'916'001</b>	<b>31'065'903</b>	<b>3'377'910</b>	<b>8'140'226</b>	<b>68'400</b>	<b>86'016'041</b>	

Quelle / source: Offizielle Weinsektorelle der Kantone / Contrôle officiel de la vendange des cantons

\* Unter Gamay sind 68'758 m² Plant Robert enthalten / Sous Gamay sont inclus 68'758 m² de Plant Robert

2.4 Detaillierte Liste der Rebflächen 2011 / Liste détaillée des surfaces viticoles 2011

Sorten / Cépages	Farbe <sup>1</sup>	Fläche m <sup>2</sup>	Sorten / Cépages	Couleur <sup>1</sup>	Surfaces m <sup>2</sup>	Sorten / Cépages	Farbe <sup>1</sup>	Fläche m <sup>2</sup>
Accolon	r	26'610	Falkensteiner	r	843	Ortega	w	2'613
Alicante Bouschet	r	1'134	Fanny	w	200	Palatina	w	1'300
Aligoté	w	232'497	Findling	w	7'600	Passerina	w	30
Alphonse Lavallée	r	75	Freisa	r	1'053	Persan	r	900
Altesse	w	15'408	Freisamer / Freiburger	w	43'457	Petit Manseng	w	372
Amigne	w	425'988	Friulano	w	256	Petit Verdot	r	21'782
Ancellotta	r	219'544	Frühburgunder	r	10'175	Phoenix	w	1'296
Angela	w	900	Fumin	r	3'789	Pinot blanc	w	1'049'210
Arihamoa	r	13'198	Galotta	r	219'335	Pinot gris / Malvoisie	w	2'239'810
Ameis	w	14'96	Gamaret	r	3'990'972	Pinot Meunier	r	1'770
Arvine (petite)	w	1'577'219	Gamay	r	14'876'217	Pinotage	r	9'987
Aurore	w	60	Garanoir	r	2'110'276	Pinotin	r	1'820
Auxerrois	w	32'336	Garganega	w	107	Piroso	r	500
Bacchus	w	15'957	Gewürztraminer	w	501'814	Primitivo / Zinfandel	r	10'920
Baco noir	r	12'769	GF 48-12	w	7'278	Prior	r	7'813
Barbera	r	3'872	Goron de Bovermier	r	698	RAC 3209	r	500
Baron	r	1'900	Gouais / Gwäss / Heunisch	w	8'655	Räuschling	w	235'675
Bianca	w	23'633	Grenache	r	6'661	Rebo	r	2'726
Birstaler Muskat	w	4'362	Grosse Arvine	w	490	Regent	r	409'964
Blauburgunder / Pinot noir	r	43'525'785	Grüner Veltliner	w	6'973	Reichensteiner	w	2'808
Blaufränkisch / Lemberger	r	35'747	Helios	w	2'340	Réselle	w	10'877
Bondola	r	122'783	Himbertscha	w	2'235	Réze	w	23'917
Bouvier	w	350	Humagne blanc	w	306'095	Riesling	w	129'392
Bronner	w	4'031	Humagne rouge	r	1'297'760	Rondo	r	9'990
Buffalo	r	210	IRAC 1933	r	253	Roter Milan	w	1'650
BX 81-83	r	202	IRAC 2060	w	750	Roussanne	w	25'673
Cabernet Cantor	r	2'270	IRAC 2091	r	2'877	Saint Laurent	r	30'080
Cabernet Carbon	r	6'571	Isabella	r	13'698	Sangiovese / Montepulciano	r	7'305
Cabernet Carol	r	3'876	Jaén negro	r	393	Saphira	w	3'360
Cabernet Cortis	r	29'893	Johanniter	w	136'605	Sauvignon blanc	w	1'440'538
Cabernet Cubin	r	33'529	Kalina	w	3'925	Sauvignon gris	w	60'612
Cabernet Dorio	r	2'930	Katawaba	r	3'753	Sauvignonasse	w	1'600
Cabernet Dorsa	r	239'014	Kemer	w	198'593	Savagnin blanc / Heida	w	954'920
Cabernet franc	r	552'001	Kemling	w	12'223	Scheurebe	w	55'470
Cabernet Jura	r	234'667	Lafnetscha	w	15'838	Schiava / Vernatsch	r	775
Cabernet Mitos	r	21'478	Lagrein	r	230	Seibel	r	11'327
Cabernet Sauvignon	r	649'186	Landal/Landot 244	r	1'955	Seibel 5455 / Plantet	r	150
Cabernet x Maréchal Foch	r	11'034	Léon Millot	r	73'668	Sémillon	w	46'269
Cabertin / VB 91-26-18	r	2'270	Léon Millot x Maréchal Foch	r	5'326	Seyval blanc	w	71'953
CAL 1-15	r	891	Liliorita	w	835	Siegerrebe	w	780
CAL 1-20	r	2'053	Lilla	w	1'800	Siramé (Salomé)	r	1'950
CAL 1-22	r	1'761	Madera	r	977	Solaris (FR 240-75)	w	138'939
CAL 1-28	r	4'589	Magliasina	r	120	Souvignier gris	w	1'620
CAL 1-36	r	6'209	Magliocco canino	r	1'133	Sylvaner / Rhin	w	2'447'450
CAL 6-15	w	200	Malbec	r	116'791	Syrah	r	1'848'811
CAL 6-4	w	4'650	Mara	r	46'915	Tannat	r	3'529
Caladoc	r	1'663	Maréchal Foch	r	126'429	Teinturier	r	180
Carmenere	r	693	Marsanne blanche / Ermitage	w	478'185	Tempranillo	r	1'893
Carminoir	r	106'991	Marselan	r	15'206	Teroldego	r	24
Chambourcin	r	28'645	Merlot	r	10'579'128	Tinta Barocca	r	393
Chancellor	r	4'499	Monarch	r	14'503	Tinta Cão	r	393
Chardonnay	w	3'367'482	Mondeuse blanche / Dongine	w	27'603	Touriga National	r	393
Chardoris	w	6'649	Mondeuse rouge	r	14'321	Trousseau	r	554
Charmont	w	98'839	Morio Muskat	w	600	VB 32-7 (Sauvignon Soyhières)	w	22'038
Chasselas / Gutedel	w	40'084'689	Moscato d'Amburgo	r	151	VB 85-1	r	20'460
Chenin blanc	w	60'117	Mouñdre	r	1'115	VB 86-4	r	876
Clinton	r	2'576	MRAC 1087	r	949	VB 91-26-04	r	12'736
Completer	w	41'553	MRAC 1099	r	969	VB 91-26-18 (VB18)	r	6'167
Cornalin / Landroter	r	1'217'326	MRAC 1817	r	718	VB 91-26-25	r	8'263
Corvina	r	1'087	Müller-Thurgau (Riesling-Sylvaner)	w	4'844'944	VB 91-26-26	r	515
Dakapo	r	146'656	Muscadelle	w	923	VB 91-26-27	r	707
De Chaunac	r	1'270	Muscadet	w	540	VB 91-26-29	r	496
Deckrot	r	250	Muscaris (FR 493-87)	w	11'437	VB CAL 6-04	r	1'170
Diolinoir	r	1'152'521	Muscat blanc	w	447'860	VB Jura 25	r	496
Domina	r	800	Muscat bleu	r	27'605	Vidal blanc	w	9'615
Doral	w	319'150	Muscat Ottonel	w	32'803	Viognier	w	355'794
Dornfelder	r	222'975	Muskat Oliver	w	55'813	We 85-21	r	606
Dunkelfelder	r	253'900	Muskateller, roter	w	2'181	Würzer	w	3'290
Durize	r	6'235	Muskat-Trollinger	r	100	Zweigelt	r	167'700
Ederena	r	202	Nebbiolo	r	12'527	Andere weiss / Autres blancs	w	352'626
Egiodola	r	1'072	Nero	r	3'800	Andere rot / Autres rouges	r	905'992
Elbling	w	7'437	Noah	w	101			
Excelsior	w	2'787	Nobling	w	6'784			
Eyholzer roter	r	2'627	Orion (I.C.)	w	150			
						<b>TOTAL</b>		<b>149'203'321</b>

<sup>1</sup> Farbe / couleur: w = weiss / blanc, r = rot / rouge

Quelle / source: Offizielle Weinlesekontrolle der Kantone / Contrôle officiel de la vendange des cantons

### 3. Ernte / Récolte 2011

#### 3.1 Weinlese inkl. Traubensaft / Vendanges y.c. le jus de raisin

Kantone / Cantons	TOTAL	Davon / dont Weisse / Blancs		Davon / dont Rote / Rouges		Diff. 2011/10	
		hl	hl	%	hl	%	hl
VS	<b>432'857</b>	173'371	40	259'486	60	+35'486	+8.9
VD	<b>307'022</b>	216'199	70	90'823	30	+20'195	+7.0
GE <sup>1</sup>	<b>115'094</b>	53'695	47	61'399	53	+12'126	+11.8
TI <sup>2</sup>	<b>53'949</b>	14'050	26	39'900	74	+641	+1.2
ZH	<b>38'008</b>	14'174	37	23'834	63	+6'185	+19.4
NE	<b>34'516</b>	17'143	50	17'373	50	+2'898	+9.2
SH	<b>26'211</b>	6'159	23	20'052	77	-4'241	-13.9
GR <sup>3</sup>	<b>25'251</b>	5'412	21	19'839	79	+622	+2.5
AG	<b>20'829</b>	7'298	35	13'532	65	+2'290	+12.4
BE <sup>4</sup>	<b>16'996</b>	10'314	61	6'682	39	+3'372	+24.7
TG	<b>16'922</b>	5'909	35	11'013	65	+2'784	+19.7
SG	<b>10'982</b>	2'854	26	8'128	74	+3'635	+49.5
FR	<b>8'703</b>	5'422	62	3'282	38	+679	+8.5
BL	<b>7'354</b>	2'413	33	4'941	67	+1'841	+33.4
LU	<b>2'396</b>	1'116	47	1'279	53	+473	+24.6
SZ	<b>1'121</b>	420	37	701	63	-357	-24.16
JU	<b>455</b>	270	59	185	41	+78	+20.6
SO	<b>444</b>	153	34	291	66	+107	+31.7
BS	<b>353</b>	162	46	190	54	+93	+35.8
AR + AI	<b>234</b>	82	35	152	65	+86	+58.3
UR+OW+NW	<b>169</b>	56	33	113	67	+35	+26.2
ZG	<b>99</b>	60	60	39	40	+61	+163.3
GL	<b>94</b>	29	31	65	69	+29	+45.7
<b>SCHWEIZ / SUISSE</b>	<b>1'120'058</b>	<b>536'760</b>	<b>48</b>	<b>583'297</b>	<b>52</b>	<b>+89'120</b>	<b>+8.6</b>

<sup>1</sup> Einschliesslich Grenzzone / Y.c. la zone frontalière

<sup>2</sup> Von den 14'050 hl Weisswein aus der Ernte entfallen 9'803 hl auf rote Trauben, die zu Weisswein verarbeitet wurden/ Des 14'050 hl de vin blanc issus des vendanges, 9'803 hl proviennent de raisins rouges transformés en vin blanc

<sup>3</sup> Misox 1'265 hl / Messolcina 1'265 hl

<sup>4</sup> Bielersee 15'694 hl und Thunersee 1302 hl / Lac de Biemme 15'694 hl et Lac de Thoune 1302 hl

Quelle / source: Offizielle Weinlesekontrolle der Kantone / contrôle officiel de la vendange des cantons

### 3.2 Durchschnittliche Brix-Prozente / Pour-cent Brix moyens

#### Weisse Sorten / Cépages blancs

Jahr / Année	Gutedel / Chasselas						Müller-Thurgau				Chardonnay					Sylva- ner / Rhin
	BE Bielersee	FR Vully	VD	VS	NE	GE	ZH	SH	AG	TG	TI	VD	VS	NE	GE	VS
2001	16.3	16.7	17.4	19.2	17.0	16.8	17.8	18.0		17.8						22.0
2002	17.0	16.7	17.8	17.9	16.9	16.8	18.6	19.3	18.9	18.2	19.6	21.7	21.8	21.2	21.4	21.7
2003	18.2	17.8	18.9	19.0	18.0	18.6	20.4	20.5	20.9	19.3	21.5	22.7	22.1	22.9	21.8	22.2
2004	17.7	17.6	18.2	19.1	17.2	18.0	18.2	18.3	18.0	18.5	20.9	21.8	21.9	21.4	21.4	22.0
2005	18.2	17.7	18.6	19.1	18.2	18.4	18.2	18.8	18.5	17.8	20.7	22.2	22.3	22.0	22.0	22.9
2006	16.9	16.6	18.0	19.6	16.7	18.0	18.0	18.3	18.2	17.6	21.2	21.5	22.3	20.7	21.4	23.0
2007	17.0	17.6	17.9	18.8	17.0	18.0	19.0	19.4	19.2	18.7	21.0	21.7	22.0	21.3	21.4	22.2
2008	17.2	17.3	17.5	18.9	17.3	16.4	18.2	18.6	18.5	18.0	20.0	21.2	22.3	20.8	19.8	22.6
2009	15.5	18.7	19.2	19.5	18.1	18.6	19.4	19.4	19.8	19.1	21.2	22.6	22.2	21.7	22.2	22.5
2010	18.3	18.5	18.9	19.8	18.1	18.8	18.8	19.1	19.2	18.4	21.2	22.9	22.6	22.5	22.2	22.9
2011	18.1	18.8	18.3	19.6	18.1	18.4	19.7	19.9	20.3	19.3	22.1	21.7	22.0	21.5	22.2	22.2
Ø 01/10	17.3	17.6	18.2	19.1	17.5	17.9	18.8	19.1	19.2	18.4	20.9	22.0	22.1	21.6	21.6	22.4

#### Rote Sorten / Cépages rouges

Jahr / Année	Pinot gris		
	VD	VS	GE
2001			
2002			
2003			
2004			
2005			
2006			
2007	22.1	24.8	21.8
2008	21.6	25.1	21.2
2009	23.5	24.7	23.0
2010	23.5	24.8	23.2
2011	22.7	24.7	23.1
Ø 01/10	22.7	24.8	22.5

Blauburgunder / Pinot Noir									
ZH	SH	SG	GR	AG	TG	VD	VS	NE	GE
19.8	20.5	21.7	23.5			20.1	20.4	22.3	20.0
20.5	21.8	20.9	22.4	21.2	20.4	21.5	21.9	21.2	21.2
24.5	25.5	24.5	25.1	24.9	24.4	22.6	22.5	22.9	22.2
21.1	21.2	22.1	23.3	21.4	21.2	21.8	22.2	21.6	21.8
21.0	22.3	22.3	23.8	21.7	20.7	22.0	22.5	21.9	22.0
21.0	21.7	22.7	23.8	21.3	20.8	21.4	22.5	20.52	21.2
21.8	22.4	22.4	23.2	22.1	21.8	21.8	22.6	21.5	22.0
21.3	22.3	22.2	23.7	21.6	21.6	21.4	22.5	20.9	20.4
23.5	24.2	24	24.5	24.2	23.6	23.6	22.8	22.8	23.0
20.8	21.7	21.6	22.4	21.6	20.5	23.0	23.1	22.2	22.6
23.0	23.7	23.3	23.5	24.4	22.9	22.5	22.5	23.1	22.3
21.7	22.5	22.5	23.6	22.4	21.6	22.0	22.5	21.7	21.9

Jahr / Année	Gamay			Merlot		Gamaret			Gara- noir	Syrah
	VD	VS	GE	TI	VS	VD	VS	GE	VD	VS
2001	19.3	21.4	19.1	20.0						
2002	20.6	21.1	20.0	19.7	22.2	21.4	21.7	21.4		
2003	22.6	21.9	21.8	22.3	23.7	22.7	22.4	22.6		
2004	20.1	21.3	20.2	20.7	23.1	21.0	22.2	21.4		
2005	21.0	22.0	21.1	21.0	23.2	22.1	22.4	22.5		
2006	20.5	21.4	20.2	21.5	24.0	21.4	22.7	21.6		
2007	20.6	21.4	20.6	21.7	22.6	21.4	22.3	21.4	21.3	21.7
2008	19.4	21.6	18.0	20.2	23.8	21.1	22.4	20.4	20.7	22.0
2009	22.7	22.4	22.2	20.9	23.6	23.5	23.0	22.8	23.1	22.7
2010	22.4	22.2	21.4	21.3	24.6	22.8	22.8	22.4	22.5	22.5
2011	21.3	22.0	21.4	20.9	23.4	22.4	23.1	22.7	22.0	23.1
Ø 01/10	20.9	21.7	20.5	20.9	23.4	22.0	22.5	21.9	21.9	22.4

#### 4. Lagerbestände per 31.12. / Stocks au 31.12.

##### 4.1 Lager gemäss Schweizer Weinhandelskontrolle / Stocks selon le Contrôle suisse du commerce des vins

in / en hl	2011						2010					
	Weisse / blanc	Rote / rouge	Rosés	Schaumweine / mousseux	Andere / autres <sup>1</sup>	Total	Weisse / blanc	Rote / rouge	Rosés	Schaumweine / mousseux	Andere / autres <sup>1</sup>	Total
<b>Inländische AOC-Weine / vins AOC indigènes</b>												
<b>Westschweiz / Suisse romande</b>	<b>566'874</b>	<b>408'874</b>	<b>73'976</b>	<b>3'959</b>	<b>13</b>	<b>1'053'696</b>	<b>533'096</b>	<b>381'495</b>	<b>66'613</b>	<b>3'549</b>	<b>9</b>	<b>984'762</b>
VD	267'577	88'001	14'152	522	6	370'258	251'564	82'906	13'472	541	4	348'487
VS	249'665	275'948	43'076	2'304	7	571'000	237'135	260'526	36'171	2'173	5	536'010
NE	16'497	10'249	7'821	464	0	35'031	16'126	9'710	7'427	568	0	33'831
GE	23'847	30'465	8'244	562	0	63'118	19'785	24'533	8'898	202	0	53'418
FR	5'136	2'150	419	12	0	7'717	4'824	1'962	424	8	0	7'218
Bieleree / Lac de Bienne	4'008	1'936	262	95	0	6'301	3'526	1'740	220	57	0	5'543
Jura	144	125	2	0	0	271	136	118	1	0	0	255
<b>Deutschschweiz / Suisse alémanique</b>	<b>39'209</b>	<b>100'518</b>	<b>3'429</b>	<b>943</b>	<b>192</b>	<b>144'291</b>	<b>36'392</b>	<b>99'182</b>	<b>3'733</b>	<b>954</b>	<b>163</b>	<b>140'424</b>
ZH	9'724	15'766	595	437	50	26'572	8'843	15'026	629	353	34	24'885
BL	1'245	4'353	126	81	6	5'811	989	3'966	103	84	0	5'142
SH	8'324	28'493	1'257	76	42	38'192	8'167	30'190	1'372	102	27	39'858
SG	4'017	8'602	146	95	56	12'916	3'653	8'008	187	117	55	12'020
GR	4'731	22'764	402	92	7	27'996	4'359	21'249	428	109	6	26'151
AG	4'100	9'111	378	102	19	13'710	4'098	9'764	404	133	17	14'416
TG	4'362	7'951	407	29	11	12'760	3'493	7'271	482	24	19	11'289
Andere / autres	2'706	3'478	118	31	1	6'334	2'790	3'708	128	32	5	6'663
<b>TI</b>	<b>14'491</b>	<b>62'566</b>	<b>2'562</b>	<b>469</b>	<b>9</b>	<b>80'097</b>	<b>13'632</b>	<b>62'552</b>	<b>1'990</b>	<b>293</b>	<b>12</b>	<b>78'479</b>
<b>Total AOC</b>	<b>620'574</b>	<b>571'958</b>	<b>79'967</b>	<b>5'371</b>	<b>214</b>	<b>1'278'084</b>	<b>583'120</b>	<b>543'229</b>	<b>72'336</b>	<b>4'796</b>	<b>184</b>	<b>1'203'665</b>
<b>Inländische Land- (LW) und Tafelweine (TW) / Vins de pays (VDP) et vins de table (VDT) indigènes</b>												
VDP Suisse romande	36'211	44'562	16'366	2'882	0	100'021	30'581	42'954	13'682	2'563	0	89'780
LW Deutschschiwe eiz	3'589	5'775	226	118	15	9'723	2'919	5'784	96	87	22	8'908
VDP Suisse italienne	716	2'931	95	6	0	3'748	1'002	2'485	23	7	0	3'517
TW Schw eizer Wein / VDT Vin suisse	4'978	8'642	1'341	782	209	15'952	5'860	6'611	1'296	565	18	14'350
<b>Total LW+TW / VDP+VDT</b>	<b>45'494</b>	<b>61'910</b>	<b>18'028</b>	<b>3'788</b>	<b>224</b>	<b>129'444</b>	<b>40'362</b>	<b>57'834</b>	<b>15'097</b>	<b>3'222</b>	<b>40</b>	<b>116'555</b>
<b>Total AOC+LW/VDP+TW/VDT</b>	<b>666'068</b>	<b>633'868</b>	<b>97'995</b>	<b>9'159</b>	<b>438</b>	<b>1'407'528</b>	<b>623'482</b>	<b>601'063</b>	<b>87'433</b>	<b>8'018</b>	<b>224</b>	<b>1'320'220</b>
<b>Schweizer Weine ohne Herkunft und ausländische Weine / Vins suisses sans indication de provenance et vins étrangers</b>												
<b>Ohne Herkunft / Sans indication de provenance</b>	<b>15'568</b>	<b>15'659</b>	<b>1'697</b>	<b>5'530</b>	<b>5'386</b>	<b>43'840</b>	<b>16'235</b>	<b>14'651</b>	<b>1'710</b>	<b>7'911</b>	<b>5'373</b>	<b>45'880</b>
<b>Ausländische / étrangers</b>	<b>90'455</b>	<b>421'511</b>	<b>28'010</b>	<b>41'477</b>	<b>13'529</b>	<b>594'982</b>	<b>97'598</b>	<b>438'222</b>	<b>28'979</b>	<b>39'566</b>	<b>12'876</b>	<b>617'241</b>
Argentinien / Argentine	1'905	7'895	156	40	0	9'996	1'256	9'468	658	83	10	11'475
Australien / Australie	3'408	12'391	23	237	19	16'078	4'307	13'240	32	236	33	17'848
Chile / Chili	3'083	12'155	92	31	2	15'363	4'953	12'839	114	16	4	17'926
Frankreich / France	19'036	103'796	13'596	15'423	2'251	154'102	19'500	111'999	13'827	13'333	2'057	160'716
Italien / Italie	27'250	164'629	5'201	18'249	5'072	220'401	25'781	163'708	4'663	18'112	5'178	217'442
Portugal	2'816	13'737	1'774	781	3'436	22'544	2'777	12'837	2'086	227	3'321	21'248
Spanien / Espagne	9'496	70'851	3'719	4'740	1'905	90'711	14'118	70'767	3'946	5'356	1'905	96'092
Südafrika / Afrique du Sud	7'625	7'756	1'408	166	11	16'966	6'142	8'319	1'452	202	14	16'129
USA	5'698	17'007	1'422	16	11	24'154	7'211	20'933	1'652	25	12	29'833
Andere / autres	10'138	11'294	619	1'794	822	24'667	11'553	14'112	549	1'976	342	28'532
<b>Gesamttotal / Total général</b>												
<b>Total Wein / vin</b>	<b>772'091</b>	<b>1'071'038</b>	<b>127'702</b>	<b>56'166</b>	<b>19'353</b>	<b>2'046'350</b>	<b>737'315</b>	<b>1'053'936</b>	<b>118'122</b>	<b>55'495</b>	<b>18'473</b>	<b>1'983'341</b>
<b>Alkoholfreier Traubensaft / Jus de raisin sans alcool</b>												
<b>Total Traubensaft / jus de raisin</b>	<b>8'030</b>	<b>6'385</b>				<b>14'415</b>	<b>7'875</b>	<b>6'476</b>				<b>14'351</b>

<sup>1</sup> Andere: Likörw eine, Wermut, Sangria, usw. / autres: vins de liqueurs, Vermouth, Sangria, etc.

Quelle / source: Schweizer Weinhandelskontrolle, Zürich / Contrôle suisse du commerce des vins, Zurich

4.2 Lager Selbsteinkellerer / Stocks des vigneron-encaveurs

in / en hl	2011						2010					
	Weisse / blanc	Rote / rouge	Rosés	Schaumweine / mousseux	Andere / autres <sup>1</sup>	Total	Weisse / blanc	Rote / rouge	Rosés	Schaumweine / mousseux	Andere / autres <sup>1</sup>	Total
<b>Inländische AOC-Weine / vins AOC indigènes</b>												
<b>Westschweiz / Suisse romande</b>	<b>161'210</b>	<b>127'743</b>	<b>12'356</b>	<b>1'338</b>	<b>507</b>	<b>303'155</b>	<b>150'948</b>	<b>122'284</b>	<b>12'498</b>	<b>1'202</b>	<b>460</b>	<b>287'392</b>
VD	96'622	45'328	6'585	480	307	149'322	85'612	38'585	5'757	554	259	130'767
VS	39'740	54'463	2'502	129	0	96'834	38'163	52'424	2'101	128	0	92'816
NE	529	201	175	0	6	912	4'856	4'118	1'467	27	29	10'496
GE	15'321	21'447	1'986	597	76	39'426	13'853	21'411	2'207	365	85	37'921
FR	2'314	1'556	176	25	7	4'078	2'358	1'442	163	29	0	3'991
Bieleree / Lac de Bienne	6'677	4'749	932	107	111	12'576	6'106	4'305	804	98	87	11'400
Jura	7	0	0	0	0	7	0	0	0	0	0	0
<b>Deutschschweiz / Suisse alémanique</b>	<b>15'853</b>	<b>31'138</b>	<b>2'183</b>	<b>716</b>	<b>288</b>	<b>50'178</b>	<b>14'539</b>	<b>32'496</b>	<b>2'126</b>	<b>628</b>	<b>319</b>	<b>50'107</b>
ZH	6'076	9'214	1'015	379	46	16'729	6'017	8'753	968	275	39	16'050
BL	756	1'553	75	41	3	2'428	924	1'771	63	34	34	2'809
SH	313	822	44	1	10	1'190	266	860	36	26	0	1'189
SG	743	1'588	49	22	0	2'402	652	1'327	65	36	17	2'097
GR	2'364	5'503	67	0	54	7'987	1'605	8'120	86	5	54	9'871
AG	4'040	8'056	788	201	152	13'237	3'554	8'638	814	187	126	13'319
TG	1'246	3'151	74	41	19	4'531	1'206	2'517	93	54	9	3'880
Andere / autres	316	1'252	71	32	4	1'675	314	510	1	28	40	894
TI	1'881	11'920	188	176	15	14'180	2'146	13'650	175	188	6	16'165
<b>Total AOC</b>	<b>178'943</b>	<b>170'801</b>	<b>14'727</b>	<b>2'231</b>	<b>811</b>	<b>367'513</b>	<b>167'632</b>	<b>168'430</b>	<b>14'799</b>	<b>2'018</b>	<b>785</b>	<b>353'664</b>
<b>Inländische Land- (LW) und Tafelweine (TW) / Vins de pays (VDP) et vins de table (VDT) indigènes</b>												
VDP Suisse romande	3'890	4'137	374	46	30	8'478	1'954	1'939	167	42	57	4'159
LW Deutschschweiz	596	754	73	23	18	1'463	356	537	59	30	4	984
VDP Suisse italienne	507	2'676	46	18	0	3'247	405	2'752	33	4	8	3'202
TW Schweizer Wein / VDT Vin suisse	48	327	14	6	7	403	41	397	23	0	0	461
<b>Total LW+TW / VDP+VDT</b>	<b>5'041</b>	<b>7'894</b>	<b>507</b>	<b>94</b>	<b>55</b>	<b>13'591</b>	<b>2'756</b>	<b>5'625</b>	<b>281</b>	<b>76</b>	<b>68</b>	<b>8'806</b>
<b>Total AOC+LW/VDP+TW/VDT</b>	<b>183'984</b>	<b>178'695</b>	<b>15'234</b>	<b>2'325</b>	<b>866</b>	<b>381'104</b>	<b>170'388</b>	<b>174'055</b>	<b>15'080</b>	<b>2'094</b>	<b>853</b>	<b>362'471</b>
<b>Schweizer Weine ohne Herkunft und ausländische Weine / Vins suisses sans indication de provenance et vins étrangers</b>												
Ohne Herkunft / Sans indication de provenance	28	100	8	1	5	142	44	161	0	0	3	208
<b>Gesamttotal / Total général</b>												
<b>Total Wein / vin</b>	<b>184'012</b>	<b>178'795</b>	<b>15'242</b>	<b>2'326</b>	<b>871</b>	<b>381'246</b>	<b>170'432</b>	<b>174'216</b>	<b>15'080</b>	<b>2'094</b>	<b>856</b>	<b>362'679</b>
<b>Alkoholfreier Traubensaft / Jus de raisin sans alcool</b>												
<b>Total Traubensaft / jus de raisin</b>	<b>68</b>	<b>38</b>	<b>0</b>	<b>0</b>	<b>0</b>	<b>106</b>	<b>103</b>	<b>41</b>	<b>0</b>	<b>0</b>	<b>0</b>	<b>144</b>

<sup>1</sup> Andere: Likörweine, Wermut, Sangria, usw. / autres: vins de liqueurs, Vermouth, Sangria, etc.

Quelle / source: Schweizer Weinhandelskontrolle und Kantone / Contrôle suisse du commerce des vins et cantons



4.3 Lager Total Schweiz / Total stocks Suisse

in / en hl	2011						2010					
	Weisse / blanc	Rote / rouge	Rosés	Schaumweine / mousseux	Andere / autres <sup>1</sup>	Total	Weisse / blanc	Rote / rouge	Rosés	Schaumweine / mousseux	Andere / autres <sup>1</sup>	Total
<b>Inländische AOC-Weine / vins AOC indigènes</b>												
<b>Westschweiz / Suisse romande</b>	<b>728'084</b>	<b>536'617</b>	<b>86'332</b>	<b>5'297</b>	<b>520</b>	<b>1'356'851</b>	<b>684'044</b>	<b>503'779</b>	<b>79'111</b>	<b>4'751</b>	<b>469</b>	<b>1'272'154</b>
VD	364'199	133'329	20'737	1'002	313	519'580	337'176	121'491	19'229	1'095	263	479'254
VS	289'405	330'411	45'578	2'433	7	667'834	275'298	312'950	38'272	2'301	5	628'826
NE	17'026	10'450	7'996	464	6	35'943	20'982	13'828	8'894	595	29	44'327
GE	39'168	51'912	10'230	1'159	76	102'544	33'638	45'944	11'105	567	85	91'339
FR	7'450	3'706	595	37	7	11'795	7'182	3'404	587	37	0	11'209
Bieleree / Lac de Biemme	10'685	6'685	1'194	202	111	18'877	9'632	6'045	1'024	155	87	16'943
Jura	151	125	2	0	0	278	136	118	1	0	0	255
<b>Deutscheschweiz / Suisse alémanique</b>	<b>55'062</b>	<b>131'656</b>	<b>5'612</b>	<b>1'659</b>	<b>480</b>	<b>194'469</b>	<b>50'931</b>	<b>131'678</b>	<b>5'859</b>	<b>1'582</b>	<b>482</b>	<b>190'531</b>
ZH	15'800	24'980	1'610	816	96	43'301	14'860	23'779	1'597	628	73	40'935
BL	2'001	5'906	201	122	9	8'239	1'913	5'737	166	101	34	7'951
SH	8'637	29'315	1'301	77	52	39'382	8'433	31'050	1'408	128	27	41'047
SG	4'760	10'190	195	117	56	15'318	4'305	9'335	252	153	72	14'117
GR	7'095	28'267	469	92	61	35'983	5'964	29'369	514	114	60	36'022
AG	8'140	17'167	1'166	303	171	26'947	7'652	18'402	1'218	320	143	27'735
TG	5'608	11'102	481	70	30	17'291	4'699	9'788	575	78	28	15'169
Andere / autres	3'022	4'730	189	63	5	8'009	3'104	4'218	129	60	45	7'557
TI	16'372	74'486	2'750	645	24	94'277	15'778	76'202	2'165	481	18	94'644
<b>Total AOC</b>	<b>799'517</b>	<b>742'759</b>	<b>94'694</b>	<b>7'602</b>	<b>1'025</b>	<b>1'645'597</b>	<b>750'752</b>	<b>711'659</b>	<b>87'135</b>	<b>6'814</b>	<b>969</b>	<b>1'557'329</b>
<b>Inländische Land- (LW) und Tafelweine (TW) / Vins de pays (VDP) et vins de table (VDT) indigènes</b>												
VDP Suisse romande	40'101	48'699	16'740	2'928	30	108'499	32'535	44'893	13'849	2'605	57	93'939
LW Deutscheschweiz	4'185	6'529	299	141	33	11'186	3'275	6'321	155	117	26	9'892
VDP Suisse italienne	1'223	5'607	141	24	0	6'995	1'407	5'237	56	11	8	6'719
TW Schw eizer Wein / VDT Vin suisse	5'026	8'969	1'355	788	216	16'355	5'901	7'008	1'319	565	18	14'811
<b>Total LW+TW / VDP+VDT</b>	<b>50'535</b>	<b>69'804</b>	<b>18'535</b>	<b>3'882</b>	<b>279</b>	<b>143'035</b>	<b>43'118</b>	<b>63'459</b>	<b>15'378</b>	<b>3'298</b>	<b>108</b>	<b>125'361</b>
<b>Total AOC+LW/VDP+TW/VDT</b>	<b>850'052</b>	<b>812'563</b>	<b>113'229</b>	<b>11'484</b>	<b>1'304</b>	<b>1'788'632</b>	<b>793'870</b>	<b>775'118</b>	<b>102'513</b>	<b>10'112</b>	<b>1'077</b>	<b>1'682'691</b>
<b>Schweizer Weine ohne Herkunft und ausländische Weine / Vins suisses sans indication de provenance et vins étrangers</b>												
<b>Ohne Herkunft / Sans indication de provenance</b>	<b>15'596</b>	<b>15'759</b>	<b>1'705</b>	<b>5'531</b>	<b>5'391</b>	<b>43'982</b>	<b>16'279</b>	<b>14'812</b>	<b>1'710</b>	<b>7'911</b>	<b>5'376</b>	<b>46'088</b>
<b>Ausländische / étrangers</b>	<b>90'455</b>	<b>421'511</b>	<b>28'010</b>	<b>41'477</b>	<b>13'529</b>	<b>594'982</b>	<b>97'598</b>	<b>438'222</b>	<b>28'979</b>	<b>39'566</b>	<b>12'876</b>	<b>617'241</b>
Argentinien / Argentine	1'905	7'895	156	40	0	9'996	1'256	9'468	658	83	10	11'475
Australien / Australie	3'408	12'391	23	237	19	16'078	4'307	13'240	32	236	33	17'848
Chile / Chili	3'083	12'155	92	31	2	15'363	4'953	12'839	114	16	4	17'926
Frankreich / France	19'036	103'796	13'596	15'423	2'251	154'102	19'500	111'999	13'827	13'333	2'057	160'716
Italien / Italie	27'250	164'629	5'201	18'249	5'072	220'401	25'781	163'708	4'663	18'112	5'178	217'442
Portugal	2'816	13'737	1'774	781	3'436	22'544	2'777	12'837	2'086	227	3'321	21'248
Spanien / Espagne	9'496	70'851	3'719	4'740	1'905	90'711	14'118	70'767	3'946	5'356	1'905	96'092
Südafrika / Afrique du Sud	7'625	7'756	1'408	166	11	16'966	6'142	8'319	1'452	202	14	16'129
USA	5'698	17'007	1'422	16	11	24'154	7'211	20'933	1'652	25	12	29'833
Andere / autres	10'138	11'294	619	1'794	822	24'667	11'553	14'112	549	1'976	342	28'532
<b>Gesamttotal / Total général</b>												
<b>Total Wein / vin</b>	<b>956'103</b>	<b>1'249'833</b>	<b>142'944</b>	<b>58'492</b>	<b>20'224</b>	<b>2'427'596</b>	<b>907'747</b>	<b>1'228'152</b>	<b>133'202</b>	<b>57'589</b>	<b>19'329</b>	<b>2'346'020</b>
<b>Alkoholfreier Traubensaft / Jus de raisin sans alcool</b>												
<b>Total Traubensaft / jus de raisin</b>	<b>8'098</b>	<b>6'423</b>	<b>0</b>	<b>0</b>	<b>0</b>	<b>14'521</b>	<b>7'978</b>	<b>6'517</b>	<b>0</b>	<b>0</b>	<b>0</b>	<b>14'495</b>

<sup>1</sup> Andere: Likörweine, Wermut, Sangria, usw. / autres: vins de liqueurs, Vermouth, Sangria, etc.

Quelle / source: Schweizer Weinhandelskontrolle und Kantone / Contrôle suisse du commerce des vins et cantons

## 5. Konsum / Consommation

### 5.1 Weinkonsum in der Schweiz / Consommation de vin en Suisse

Lager von AOC-, Land- und Tafelweine / Stocks de vins AOC, de pays et de table

in / en hl	2008	2009	2010	2011	
<b>INLÄNDISCHER WEISSWEIN</b>					<b>VIN BLANC INDIGENE</b>
Lager am Anfang	769'260	761'637	797'062	793'870	Stocks au début
Ernte abz. Traubensaftproduktion	502'244	525'891	496'988	536'217	Récolte sans jus de raisin
Verfügbare Menge	1'271'504	1'287'528	1'294'050	1'330'087	Disponibilités
Lager am Ende	761'637	797'062	793'870	850'052	Stocks à la fin
Konsum	509'867	490'465	500'180	480'035	Consommation
<b>AUSLÄNDISCHER WEISSWEIN</b>					<b>VIN BLANC ETRANGER</b>
Lager am Anfang	102'361	113'730	121'461	113'877	Stocks au début
Einfuhr: - Fasswein	218'268	206'577	206'927	207'904	Importations: - en vrac
Einfuhr: - Flaschenwein	140'297	148'546	159'823	167'054	Importations: - bouteilles
Verfügbare Menge	460'926	468'853	488'211	488'835	Disponibilités
Lager am Ende	113'730	121'461	113'877	106'051	Stocks à la fin
Konsum	347'196	347'392	374'334	382'784	Consommation
<i>Gesamtkonsum Weisswein</i>	857'063	837'857	874'514	862'819	<i>Consommation tot. de vin blanc</i>
<b>INLÄNDISCHER ROTWEIN</b>					<b>VIN ROUGE INDIGENE</b>
Lager am Anfang	861'096	861'492	907'067	877'631	Stocks au début
Ernte abz. Traubensaftproduktion	570'047	585'597	533'347	582'942	Récolte sans jus de raisin
Verfügbare Menge	1'431'143	1'447'089	1'440'414	1'460'573	Disponibilités
Lager am Ende	861'492	907'067	877'631	925'792	Stocks à la fin
Konsum	569'651	540'023	562'783	534'781	Consommation
<b>AUSLÄNDISCHER ROTWEIN</b>					<b>VIN ROUGE ETRANGER</b>
Lager am Anfang	515'558	474'988	468'104	483'723	Stocks au début
Einfuhr: - Fasswein	642'195	663'053	627'832	561'372	Importations: - en vrac
Einfuhr: - Flaschenwein	673'706	708'959	753'830	764'824	Importations: - bouteilles
Verfügbare Menge	1'831'459	1'847'000	1'849'766	1'809'919	Disponibilités
Lager am Ende	474'988	468'104	483'723	466'985	Stocks à la fin
Konsum	1'356'471	1'378'896	1'366'043	1'342'934	Consommation
<i>Gesamtkonsum Rotwein</i>	1'926'122	1'918'918	1'928'826	1'877'715	<i>Consommation tot. de vin rouge</i>
<b>GESAMTKONSUM</b>	<b>2'783'185</b>	<b>2'756'775</b>	<b>2'803'340</b>	<b>2'740'534</b>	<b>CONSOMMATION TOTALE</b>
<i>davon inländischer Wein</i>	1'079'518	1'030'488	1'062'963	1'014'816	<i>dont vin indigène</i>
<i>davon ausländischer Wein</i>	1'703'667	1'726'288	1'740'377	1'725'718	<i>dont vin étranger</i>
Ausfuhr weiss <sup>1</sup>	5'391	5'422	5'998	5'598	Exportation blanc <sup>1</sup>
Ausfuhr rot <sup>1</sup>	13'369	13'247	14'231	14'735	Exportation rouge <sup>1</sup>
<b>GESAMTKONSUM IN DER SCHWEIZ</b>	<b>2'764'425</b>	<b>2'738'107</b>	<b>2'783'111</b>	<b>2'720'201</b>	<b>CONSOMMATION TOT. EN SUISSE</b>

davon Verarbeitungsweine / dont vins industriels						
Einfuhren					Importations	
Weisswein	[2204.2941]	61'990	55'993	52'716	50'275	Vin blanc
Rotwein	[2204.2942]	8'756	11'979	13'037	10'469	Vin rouge
Total		70'746	67'972	65'753	60'744	Total

### Schaumweinkonsum / Consommation de vin mousseux

Konsum von Schaumwein	147'079	147'060	151'929	161'393	Consommation de vin mousseux
-----------------------	---------	---------	---------	---------	------------------------------

<sup>1</sup> Inländische und ausländische Weine / Vins indigènes et étrangers (reexportation)

#### Quellen / Sources:

Inländischer Wein: Obligatorische Weinerntedeclaration, Lagerbestände beim Handel und Selbsteinkellerer

Ausländischer Wein: Einfuhr gemäss schweizerischen Aussehenhandelsstatistik und Lagerbestände beim Handel und Selbsteinkellerer inkl. Weine ohne Ursprungsbezeichnung

Vins indigènes: selon déclarations obligatoires de la vendange, stocks du commerce et des vignerons-encaveurs

Vins étrangers: importations selon statistiques du commerce extérieur de la Suisse et les stocks du commerce et des vignerons-encaveurs y compris les vins sans indication de provenance

#### Zolltarif-Nr. / N°s de tarif douanier:

Fass / en vrac : 2204.2131/2139, 2204.2921/2922/2929, 2204.2931/2932/2939, 2204.2941/2942

Flaschen / bouteilles : 2204.2121/2129, 2204.2131/2149

Schaumwein/ mousseux 2204.1000

## 5.2 Konsum von ausländischen Weinen / Consommation de vins étrangers

Wichtigste Herkunftsländer, ohne die Weine "ohne Herkunft" / Principaux pays de provenance, sans les vins "sans indication de provenance"

in / en hl	Rot- und Roséweine / Vins rouges et rosés			
Einschliesslich Verarbeitungsweine / Y compris vins industriels	2008	2009	2010	2011
<b>ITALIEN / ITALIE</b>				
Lager am Anfang / Stocks au début	172'428	163'466	163'442	168'371
Einfuhr in Fass / Importations en vrac	224'311	236'131	210'073	194'731
Einfuhr in Flaschen / Importations en bouteilles	239'668	251'904	286'648	290'656
Verfügbarkeit / Disponibilités	636'407	651'502	660'163	653'757
Lager am Ende / Stocks à la fin	163'466	163'442	168'371	169'830
Konsum / Consommation	472'941	488'060	491'792	483'927
<b>FRANKREICH / FRANCE</b>				
Lager am Anfang / Stocks au début	151'247	134'214	124'106	125'826
Einfuhr in Fass / Importations en vrac	197'223	204'429	204'370	182'106
Einfuhr in Flaschen / Importations en bouteilles	127'082	124'703	133'640	132'447
Verfügbarkeit / Disponibilités	475'553	463'347	462'116	440'379
Lager am Ende / Stocks à la fin	134'214	124'106	125'826	117'392
Konsum / Consommation	341'339	339'241	336'290	322'987
<b>SPANIEN / ESPAGNE</b>				
Lager am Anfang / Stocks au début	74'163	68'458	66'625	74'713
Einfuhr in Fass / Importations en vrac	109'193	107'696	104'406	99'645
Einfuhr in Flaschen / Importations en bouteilles	163'866	175'892	169'241	172'839
Verfügbarkeit / Disponibilités	347'222	352'046	340'272	347'197
Lager am Ende / Stocks à la fin	68'458	66'625	74'713	74'570
Konsum / Consommation	278'764	285'421	265'559	272'627

Weissweine / Vins blancs			
2008	2009	2010	2011
25'959	23'684	27'480	25'781
39'259	78'291	52'427	53'430
48'932	54'145	57'487	64'110
114'149	156'120	137'394	143'321
23'684	27'480	25'781	27'250
90'465	128'640	111'613	116'071
20'849	17'938	19'074	19'500
24'281	26'736	34'042	37'981
29'460	29'176	30'516	31'898
74'590	73'850	83'632	89'379
17'938	19'074	19'500	19'036
56'652	54'776	64'132	70'343
5'716	6'361	14'472	14'118
61'444	51'091	69'569	74'912
13'469	13'233	13'371	13'773
80'629	70'685	97'412	102'803
6'361	14'472	14'118	9'496
74'268	56'213	83'294	93'307

in / en hl	Einfuhr von Verarbeitungsweinen (weiss und rot) / Importations de vins industriels (blancs et rouges)			
Italien / Italie	17'099	38'361	28'393	31'423
Frankreich / France	8'189	12'931	10'695	12'092
Spanien / Espagne	27'961	14'509	23'842	15'469
Südafrika / Afrique du Sud	231	0	0	1'200
Andere / Autres	17'266	2'171	2'824	560
<b>Total</b>	<b>70'746</b>	<b>67'972</b>	<b>65'753</b>	<b>60'744</b>

Zolltarif-Nr. / N° de tarif douanier:

Fass / Vrac : 2204.2131/2139, 2204.2931/2932/2939, 2204.2942

Flaschen / Bouteilles : 2204.2141/2149

Verarbeitungswine / Vins industriels : 2204.2941, 2204.2942

Quelle / Source: Schweizer Weinhandelskontrolle / Chiffres du Contrôle suisse du commerce des vins

Swiss-Impex : Einfuhr gemäss der schweizerischen Aussenhandelsstatistik / Importations selon statistiques du commerce extérieur de la Suisse

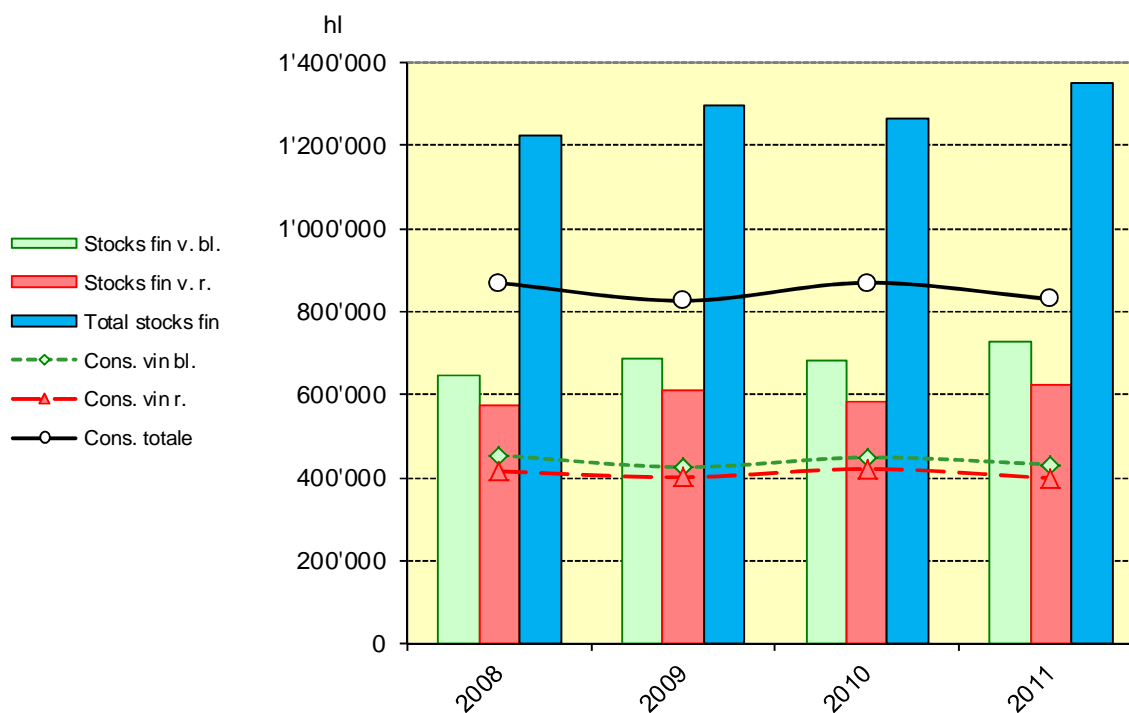
### 5.3 Konsum Westschweizer Weine / Consommation de vins suisses romands

Nur Lager von AOC-Weine / Seulement stocks de vins AOC

in / en hl	2008	2009	2010	2011
<b>WEISSWEIN / VIN BLANC</b>				
Lager am Anfang / Stocks au début	657'434	647'841	687'769	684'044
Ernte ohne Traubensaft / Récolte sans jus de raisin	444'129	465'305	444'823	475'462
Verfügbarkeit / Disponibilités	1'101'563	1'113'146	1'132'592	1'159'506
Lager am Ende / Stocks à la fin	647'841	687'769	684'044	728'084
Konsum / Consommation	<b>453'722</b>	<b>425'377</b>	<b>448'548</b>	<b>431'422</b>
<b>ROT- und ROSEWEINE / VINS ROUGE et ROSE</b>				
Lager am Anfang / Stocks au début	568'532	575'991	609'252	582'890
Ernte ohne Traubensaft / Récolte sans jus de raisin	422'606	434'150	394'525	438'638
Verfügbarkeit / Disponibilités	991'138	1'010'141	1'003'777	1'021'528
Lager am Ende / Stocks à la fin	575'991	609'252	582'890	622'949
Konsum / Consommation	415'147	400'889	420'887	398'579
<b>GESAMTKONSUM / CONSOMMATION TOTALE</b>	<b>868'869</b>	<b>826'265</b>	<b>869'435</b>	<b>830'001</b>

Quellen: Obligatorische Weinerntedeklaration und Lagerbestände beim Handel + Selbsteinkellerer

Sources: Déclaration obligatoire de la vendange ainsi que stocks du commerce et vigneron-encaveurs



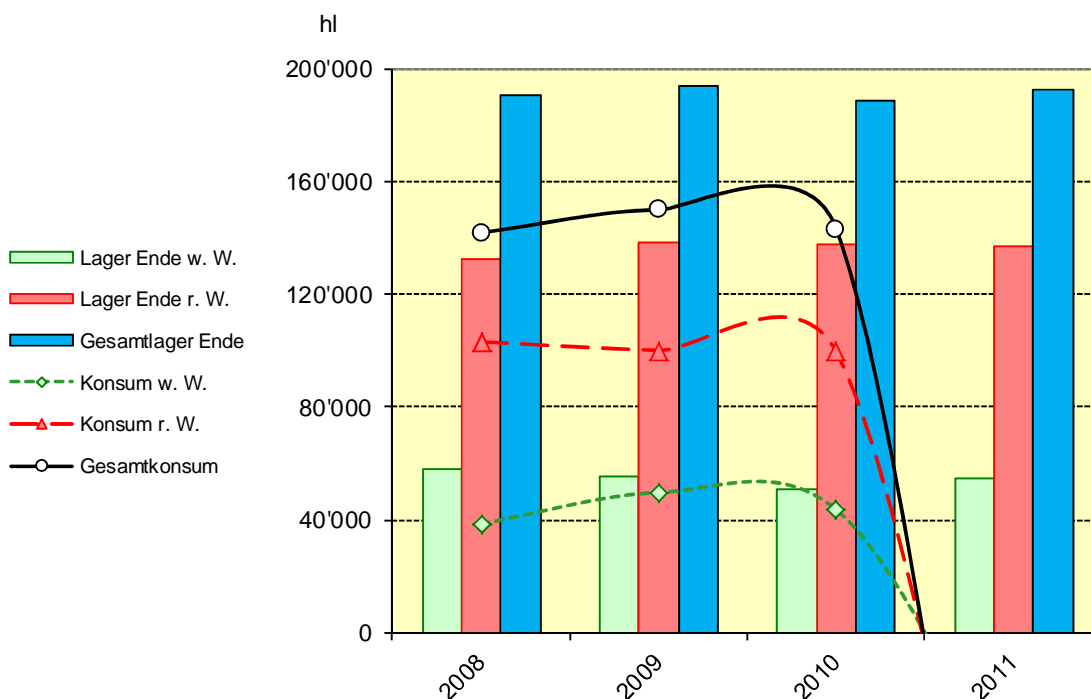
### 5.4 Konsum von deutschschweizer Weinen / Consommation de vins suisses alémaniques

Nur Lager von AOC-Weine / Seulement stocks de vins AOC

in / en hl	2008	2009	2010	2011
<b>WEISSWEIN / VIN BLANC</b>				
Lager am Anfang / Stocks au début	49'290	57'787	55'351	50'931
Ernte ohne Traubensaft / Récolte sans jus de raisin	47'207	47'341	39'245	46'718
Verfügbarkeit / Disponibilités	96'497	105'128	94'596	0
Lager am Ende/ Stocks à la fin	57'787	55'351	50'931	55'062
Konsum / Consommation	38'710	49'777	43'666	-55'062
<b>ROT- und ROSEWEINE / VINS ROUGE et ROSE</b>				
Lager am Anfang / Stocks au début	119'842	132'616	138'217	137'537
Ernte ohne Traubensaft / Récolte sans jus de raisin	115'916	105'746	98'836	104'554
Verfügbarkeit / Disponibilités	235'758	238'362	237'054	0
Lager am Ende/ Stocks à la fin	132'616	138'217	137'537	137'268
Konsum / Consommation	103'142	100'145	99'517	-137'268
<b>GESAMTKONSUM / CONSOMMATION TOTALE</b>				
	<b>141'852</b>	<b>149'922</b>	<b>143'182</b>	<b>-192'330</b>

Quellen: Obligatorische Weinerntedeclaration und Lagerbestände beim Handel + Selbsteinkellerer

Sources: Déclaration obligatoire de la vendange ainsi que stocks du commerce et vigneron-encaveurs



### 5.5 Konsum von Tessiner Weinen / Consommation de vins tessinois

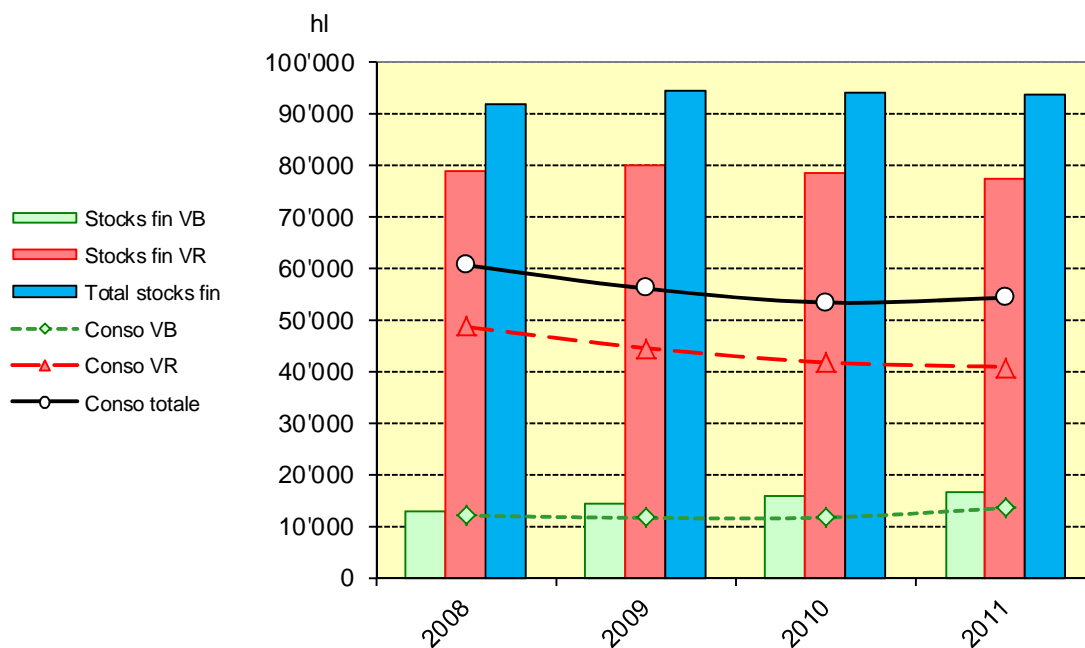
Nur AOC-Weine / Seulement vins AOC

in / en hl	2008	2009	2010	2011
<b>WEISSWEIN / VIN BLANC</b>				
Lager am Anfang / Stocks au début	13'839	12'760	14'467	15'778
Ernte ohne Traubensaft <sup>1</sup> / Récolte sans jus de raisin <sup>1</sup>	10'907	13'245	12'921	14'038
Verfügbarkeit / Disponibilités	24'746	26'005	27'388	29'816
Lager am Ende / Stocks à la fin	12'760	14'467	15'778	16'372
Konsum / Consommation	11'986	11'538	11'610	13'444
<b>ROT- und ROSEWEINE / VINS ROUGE et ROSE</b>				
Lager am Anfang / Stocks au début	96'038	78'926	80'113	78'367
Ernte ohne Traubensaft / Récolte sans jus de raisin	31'525	45'701	39'986	39'705
Verfügbarkeit / Disponibilités	127'563	124'627	120'099	118'072
Lager am Ende / Stocks à la fin	78'926	80'113	78'367	77'236
Konsum / Consommation	48'637	44'514	41'732	40'836
<b>GESAMTKONSUM / CONSUMMATION TOTALE</b>	<b>60'624</b>	<b>56'052</b>	<b>53'342</b>	<b>54'280</b>

<sup>1</sup> Berücksichtigte rote Trauben, die zu Weisswein verarbeitet wurden / Raisin rouge vinifié en vin blanc pris en compte

Quellen: Obligatorische Weinerntedeklaration und Lagerbestände beim Handel + Selbsteinkellerer /

Sources: Déclaration obligatoire de la vendange ainsi que stocks du commerce et vignerons-encaveurs



**5.6 Konsum von Traubensaft /  
Consommation de jus de raisin**

in / en hl	2008	2009	2010	2011
<b>Lager am Anfang / Stocks au début</b>	<b>12'804</b>	<b>14'345</b>	<b>13'479</b>	<b>14'495</b>
davon / dont				
- Weiss / blanc	5'009	6'289	7'218	7'978
- Rot / rouge	7'795	8'056	6'261	6'517
<b>Inländische Produktion / Production indigène</b>	<b>2'177</b>	<b>2'055</b>	<b>603</b>	<b>944</b>
davon / dont				
- Weiss / blanc	1'011	877	158	543
- Rot / rouge	1'167	1'178	445	401
<b>Einfuhr / Importation</b>	<b>86'787</b>	<b>80'098</b>	<b>78'336</b>	<b>74'322</b>
<b>Verfügbare Menge / Disponibilités</b>	<b>101'769</b>	<b>96'498</b>	<b>92'418</b>	<b>89'761</b>
<b>Ausfuhr / Exportation</b>	<b>1'018</b>	<b>1'516</b>	<b>862</b>	<b>785</b>
<b>Lager am Ende / Stocks à la fin</b>	<b>14'345</b>	<b>13'479</b>	<b>14'495</b>	<b>14'521</b>
davon / dont				
- Weiss / blanc	6'289	7'218	7'978	8'098
- Rot / rouge	8'056	6'261	6'517	6'423
<b>GESAMTKONSUM / CONSOMMATION TOTALE</b>	<b>86'406</b>	<b>81'503</b>	<b>77'061</b>	<b>74'455</b>

Quellen / Sources :

Lagerbestände beim Handel und Selbsteinkellerer / Stocks du commerce et vigneron-encaveurs

Schw eizerische Aussenhandelsstatistik / Statistique du commerce extérieur de la Suisse

Zolltarif-Nr. / N°s de tarif douanier: 2009.6111/ 6119/ 6122/ 6129, 2202.9018/ 9019

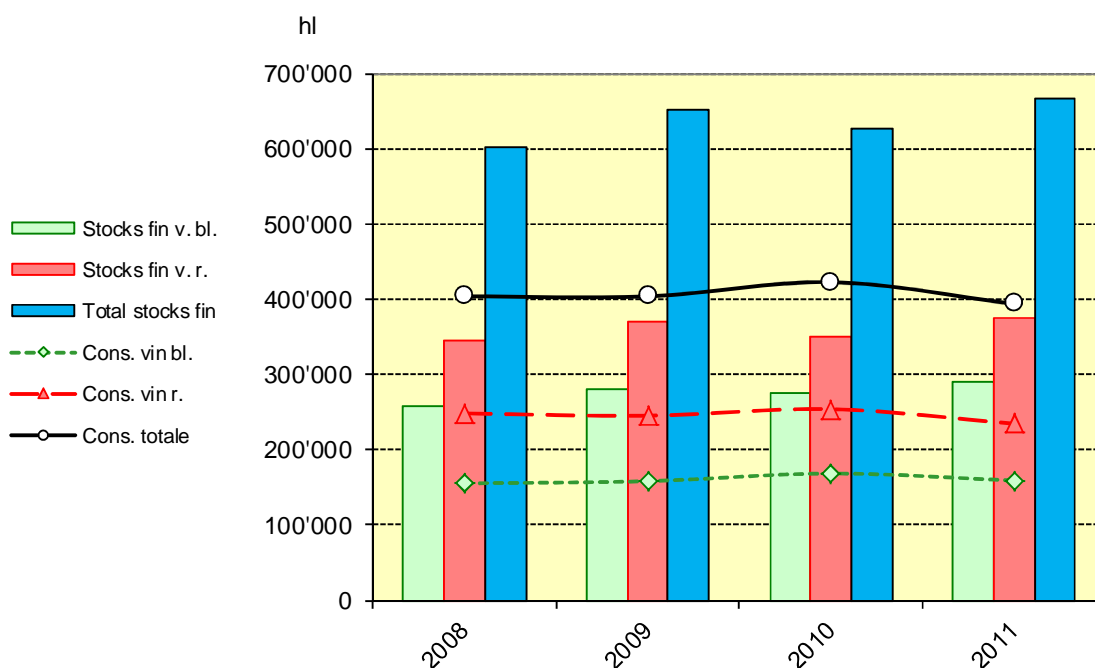
### 5.7 Konsum von Walliser Weinen / Consommation de vins valaisans

Nur Lager von AOC-Weine / Seulement stocks de vins AOC

in / en hl	2008	2009	2010	2011
<b>WEISSWEIN / VIN BLANC</b>				
Lager am Anfang / Stocks au début	254'483	258'793	281'495	275'298
Ernte ohne Traubensaft / Récolte sans jus de raisin	159'886	181'115	162'443	173'371
Verfügbarkeit / Disponibilités	414'369	439'908	443'938	448'669
Lager am Ende / Stocks à la fin	258'793	281'495	275'298	289'405
Konsum / Consommation	<b>155'576</b>	<b>158'413</b>	<b>168'640</b>	<b>159'264</b>
<b>ROT- und ROSEWEINE / VINS ROUGE et ROSE</b>				
Lager am Anfang / Stocks au début	339'892	344'121	370'395	351'222
Ernte ohne Traubensaft / Récolte sans jus de raisin	252'683	271'691	234'876	259'486
Verfügbarkeit / Disponibilités	592'575	615'812	605'271	610'708
Lager am Ende / Stocks à la fin	344'121	370'395	351'222	375'989
Konsum / Consommation	248'454	245'417	254'049	234'719
<b>GESAMTKONSUM / CONSOMMATION TOTALE</b>				
	<b>404'030</b>	<b>403'830</b>	<b>422'690</b>	<b>393'983</b>

Quellen: Obligatorische Weinerntedeclaration und Lagerbestände beim Handel + Selbsteinkellerer

Sources: Déclaration obligatoire de la vendange ainsi que stocks du commerce et vigneron-encaveurs





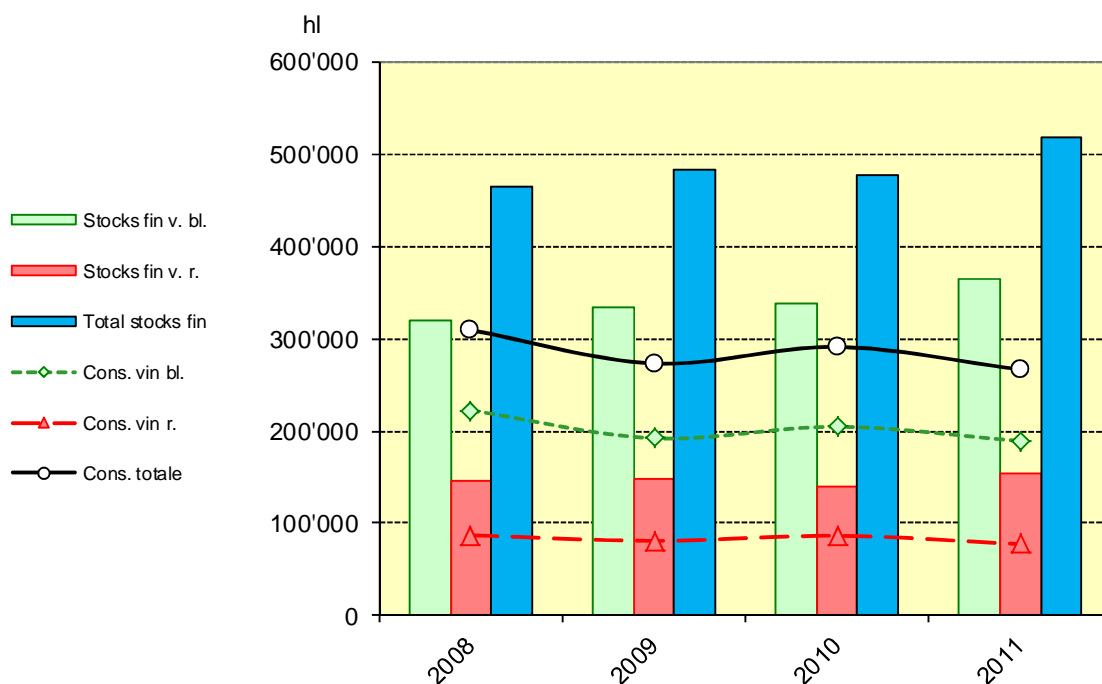
### 5.8 Konsum von Waadtländer Weinen / Consommation de vins vaudois

Nur Lager von AOC-Weine / Seulement stocks de vins AOC

in / en hl	2008	2009	2010	2011
<b>WEISSWEIN / VIN BLANC</b>				
Lager am Anfang / Stocks au début	333'197	318'763	334'948	337'176
Ernte ohne Traubensaft / Récolte sans jus de raisin	207'819	208'360	206'813	216'166
Verfügbarkeit / Disponibilités	541'016	527'123	541'761	553'342
Lager am Ende / Stocks à la fin	318'763	334'948	337'176	364'199
Konsum / Consommation	222'253	192'175	204'585	<b>189'143</b>
<b>ROT- und ROSEWEINE / VINS ROUGE et ROSE</b>				
Lager am Anfang / Stocks au début	147'279	146'090	147'249	140'720
Ernte ohne Traubensaft / Récolte sans jus de raisin	85'888	82'141	79'955	90'822
Verfügbarkeit / Disponibilités	233'167	228'231	227'204	231'542
Lager am Ende / Stocks à la fin	146'090	147'249	140'720	154'066
Konsum / Consommation	87'077	80'982	86'484	77'476
<b>GESAMTKONSUM / CONSOMMATION TOTALE</b>	<b>309'330</b>	<b>273'157</b>	<b>291'070</b>	<b>266'619</b>

Quellen: Obligatorische Weinerntedeklaration und Lagerbestände beim Handel + Selbsteinkellerer

Sources: Déclaration obligatoire de la vendange ainsi que stocks du commerce et vigneron-encaveurs



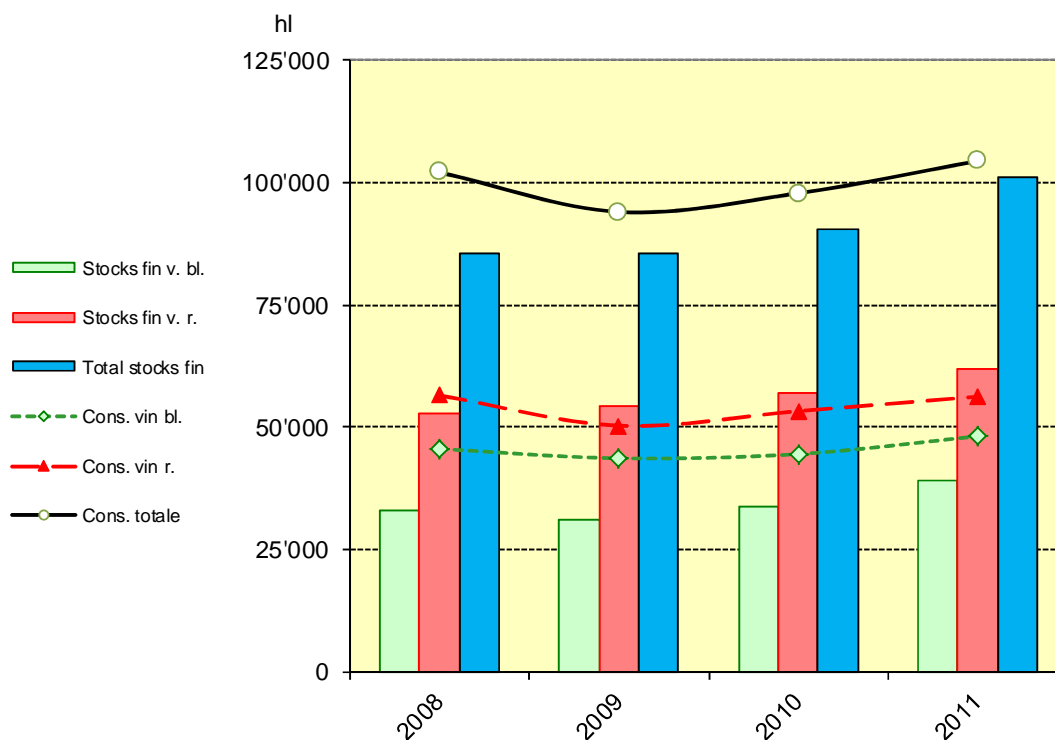
### 5.9 Konsum von Genfer Weinen / Consommation de vins genevois

Nur Lager von AOC-Weine / Seulement stocks de vins AOC

in / en hl	2008	2009	2010	2011
<b>WEISSWEIN / VIN BLANC</b>				
Lager am Anfang / Stocks au début	33'702	32'880	31'201	33'638
Ernte ohne Traubensaft / Récolte sans jus de raisin	44'772	42'008	46'986	53'695
Verfügbarkeit / Disponibilités	78'474	74'888	78'187	87'333
Lager am Ende / Stocks à la fin	32'880	31'201	33'638	39'168
Konsum / Consommation	45'594	43'687	44'549	<b>48'165</b>
<b>ROT- und ROSEWEINE / VINS ROUGE et ROSE</b>				
Lager am Anfang / Stocks au début	53'796	52'656	54'385	57'049
Ernte ohne Traubensaft / Récolte sans jus de raisin	55'385	52'087	55'979	61'382
Verfügbarkeit / Disponibilités	109'181	104'743	110'364	118'431
Lager am Ende / Stocks à la fin	52'656	54'385	57'049	62'142
Konsum / Consommation	56'525	50'359	53'315	56'289
<b>GESAMTKONSUM / CONSOMMATION TOTALE</b>				
	<b>102'119</b>	<b>94'046</b>	<b>97'864</b>	<b>104'454</b>

Quellen: Obligatorische Weinerntedeklaration und Lagerbestände beim Handel + Selbsteinkellerer

Sources: Déclaration obligatoire de la vendange ainsi que stocks du commerce et vigneron-encaveurs



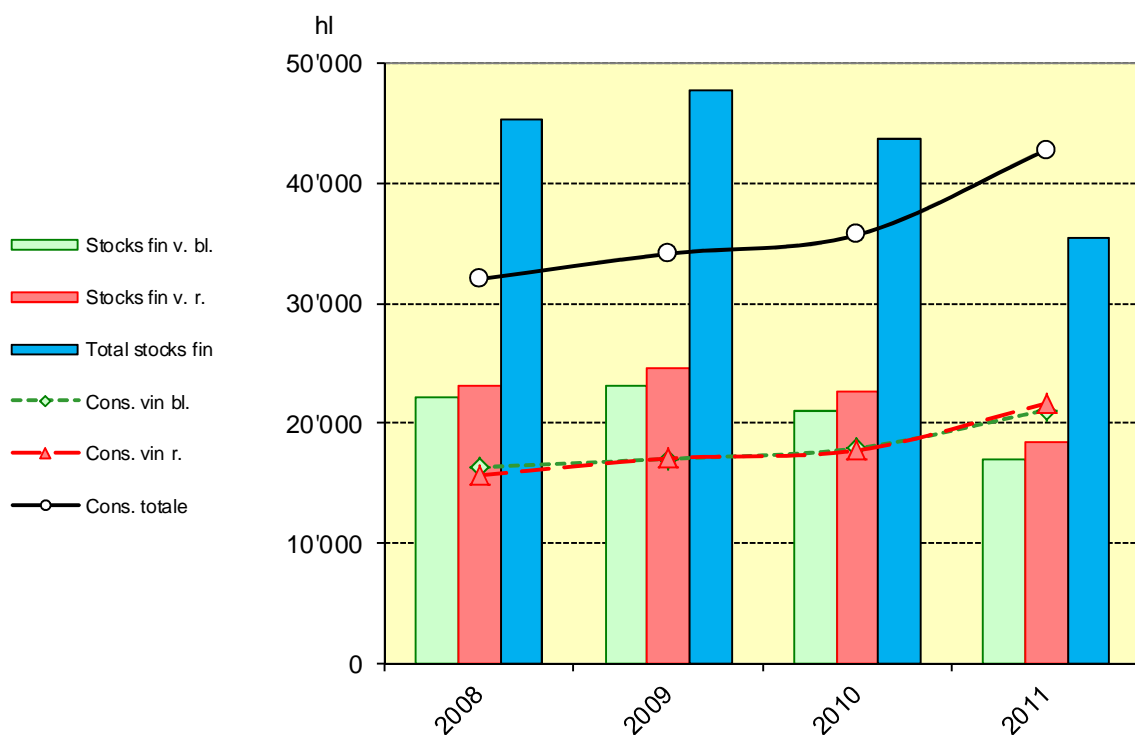
### 5.10 Konsum von Neuenburger Weinen / Consommation de vins neuchâtelois

Nur Lager von AOC-Weine / Seulement stocks de vins AOC

in / en hl	2008	2009	2010	2011
<b>WEISSWEIN / VIN BLANC</b>				
Lager am Anfang / Stocks au début	21'149	22'094	23'137	20'982
Ernte ohne Traubensaft / Récolte sans jus de raisin	17'285	18'081	15'773	17'143
Verfügbarkeit / Disponibilités	38'434	40'175	38'910	38'125
Lager am Ende / Stocks à la fin	22'094	23'137	20'982	17'026
Konsum / Consommation	16'340	17'038	17'928	<b>21'099</b>
<b>ROT- und ROSEWEINE / VINS ROUGE et ROSE</b>				
Lager am Anfang / Stocks au début	19'336	23'203	24'633	22'722
Ernte ohne Traubensaft / Récolte sans jus de raisin	19'534	18'502	15'845	17'373
Verfügbarkeit / Disponibilités	38'870	41'705	40'478	40'095
Lager am Ende / Stocks à la fin	23'203	24'633	22'722	18'446
Konsum / Consommation	15'667	17'072	17'756	21'649
<b>GESAMTKONSUM / CONSOMMATION TOTALE</b>	<b>32'007</b>	<b>34'111</b>	<b>35'684</b>	<b>42'748</b>

Quellen: Obligatorische Weinerntedeklaration und Lagerbestände beim Handel + Selbsteinkellerer

Sources: Déclaration obligatoire de la vendange ainsi que stocks du commerce et vigneron-encaveurs



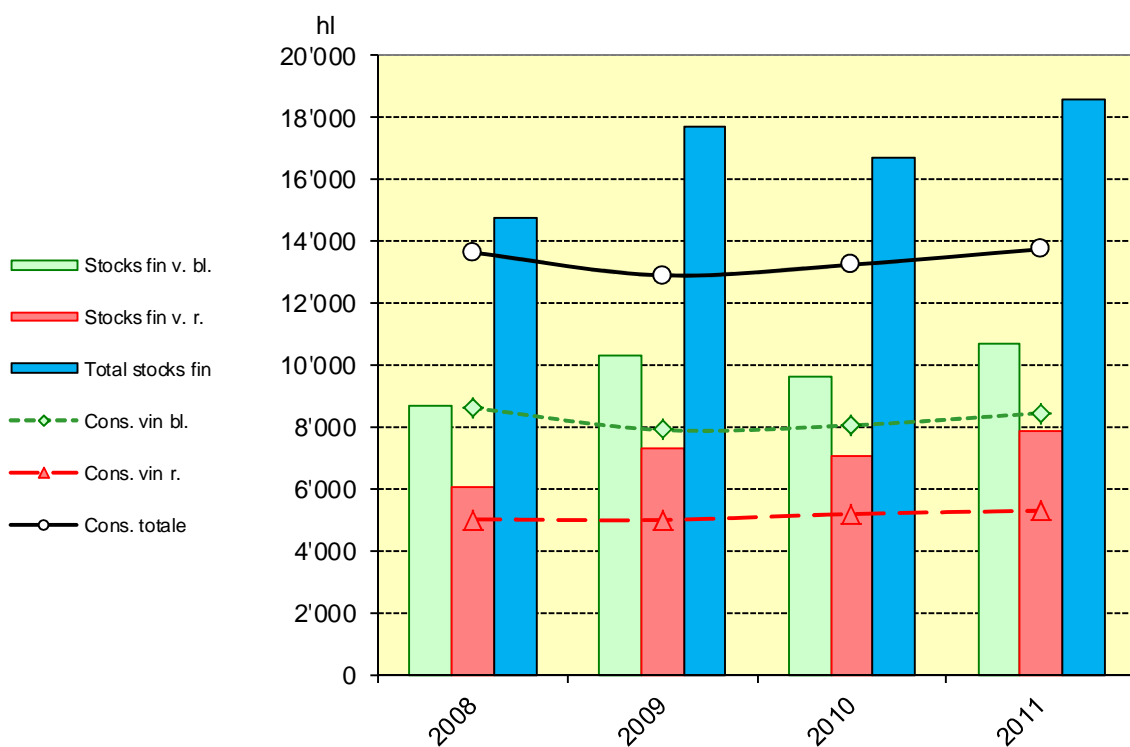
### 5.11 Konsum von Bielersee Weinen / Consommation de vins du Lac de Bienne

Nur Lager von AOC-Weine / Seulement stocks de vins AOC

in / en hl	2008	2009	2010	2011
<b>WEISSWEIN / VIN BLANC</b>				
Lager am Anfang / Stocks au début	8'560	8'672	10'343	9'632
Ernte ohne Traubensaft / Récolte sans jus de raisin	8'730	9'578	7'348	9'506
Verfügbarkeit / Disponibilités	17'290	18'250	17'691	19'138
Lager am Ende / Stocks à la fin	8'672	10'343	9'632	10'685
Konsum / Consommation	8'618	7'907	8'059	<b>8'453</b>
<b>ROT- und ROSEWEINE / VINS ROUGE et ROSE</b>				
Lager am Anfang / Stocks au début	5'362	6'067	7'336	7'069
Ernte ohne Traubensaft / Récolte sans jus de raisin	5'726	6'268	4'927	6'108
Verfügbarkeit / Disponibilités	11'088	12'335	12'263	13'177
Lager am Ende / Stocks à la fin	6'067	7'336	7'069	7'879
Konsum / Consommation	5'021	4'999	5'194	5'298
<b>GESAMTKONSUM / CONSOMMATION TOTALE</b>				
	<b>13'639</b>	<b>12'906</b>	<b>13'253</b>	<b>13'751</b>

Quellen: Obligatorische Weinerntedeklaration und Lagerbestände beim Handel + Selbsteinkellerer

Sources: Déclaration obligatoire de la vendange ainsi que stocks du commerce et vigneron-encaveurs



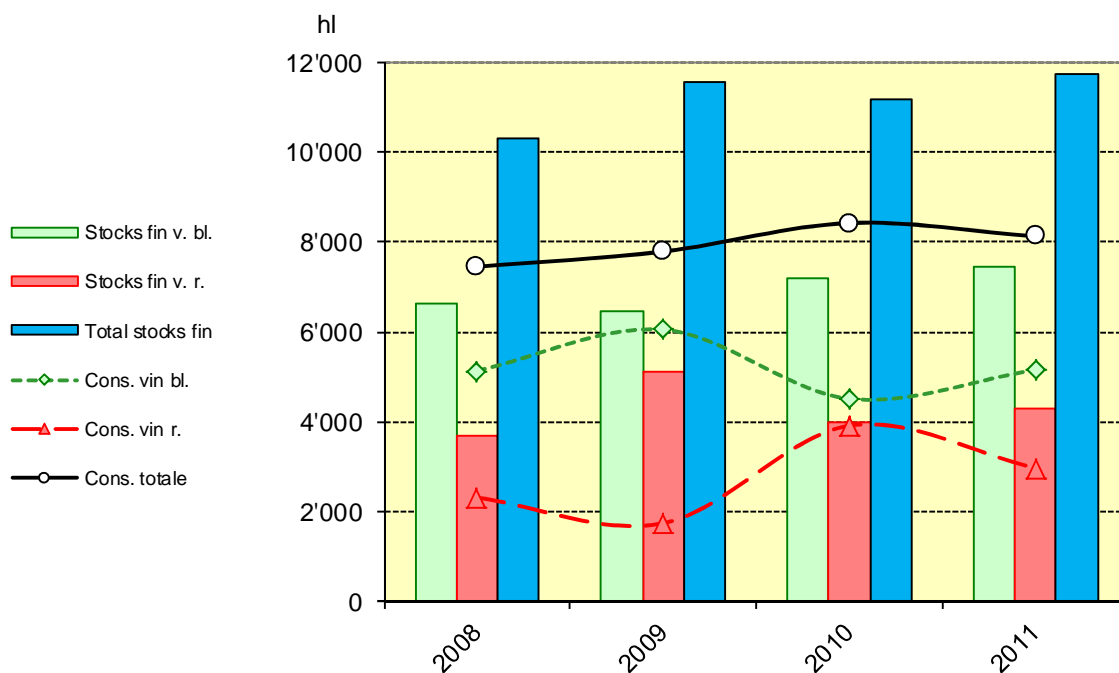
### 5.12 Konsum von Freiburger Weinen / Consommation de vins fribourgeois

Nur Lager von AOC-Weine / Seulement stocks de vins AOC

in / en hl	2008	2009	2010	2011
<b>WEISSWEIN / VIN BLANC</b>				
Lager am Anfang / Stocks au début	6'320	6'625	6'468	7'182
Ernte ohne Traubensaft / Récolte sans jus de raisin	5'441	5'891	5'226	5'422
Verfügbarkeit / Disponibilités	11'761	12'516	11'694	12'604
Lager am Ende / Stocks à la fin	6'625	6'468	7'182	7'450
Konsum / Consommation	5'136	6'047	4'512	<b>5'154</b>
<b>ROT- und ROSEWEINE / VINS ROUGE et ROSE</b>				
Lager am Anfang / Stocks au début	2'866	3'667	5'103	3'991
Ernte ohne Traubensaft / Récolte sans jus de raisin	3'114	3'176	2'799	3'282
Verfügbarkeit / Disponibilités	5'980	6'843	7'901	7'273
Lager am Ende / Stocks à la fin	3'667	5'103	3'991	4'301
Konsum / Consommation	2'313	1'741	3'910	2'972
<b>GESAMTKONSUM / CONSOMMATION TOTALE</b>	<b>7'449</b>	<b>7'788</b>	<b>8'422</b>	<b>8'125</b>

Quellen: Obligatorische Weinerntedeklaration und Lagerbestände beim Handel + Selbsteinkellerer

Sources: Déclaration obligatoire de la vendange ainsi que stocks du commerce et vigneron-encaveurs



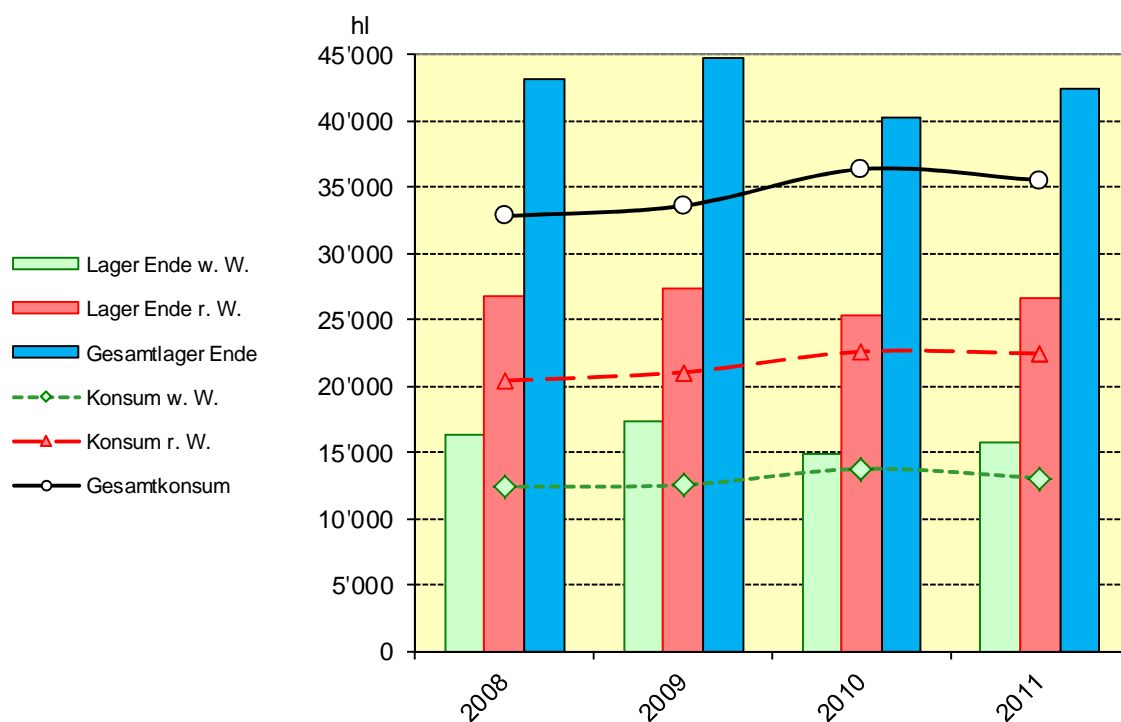
### 5.13 Konsum von Zürcher Weinen / Consommation de vins zurichois

Nur Lager von AOC-Weine / Seulement stocks de vins AOC

in / en hl	2008	2009	2010	2011
<b>WEISSWEIN / VIN BLANC</b>				
Lager am Anfang / Stocks au début	15'507	16'357	17'371	14'860
Ernte ohne Traubensaft / Récolte sans jus de raisin	13'263	13'567	11'252	14'014
Verfügbarkeit / Disponibilités	28'770	29'924	28'623	28'874
Lager am Ende / Stocks à la fin	16'357	17'371	14'860	15'800
Konsum / Consommation	12'413	12'553	13'763	13'074
<b>ROT- und ROSEWEINE / VINS ROUGE et ROSE</b>				
Lager am Anfang / Stocks au début	24'499	26'796	27'410	25'376
Ernte ohne Traubensaft / Récolte sans jus de raisin	22'706	21'666	20'571	23'674
Verfügbarkeit / Disponibilités	47'205	48'462	47'981	49'050
Lager am Ende / Stocks à la fin	26'796	27'410	25'376	26'590
Konsum / Consommation	20'409	21'052	22'605	22'460
<b>GESAMTKONSUM / CONSOMMATION TOTALE</b>	<b>32'822</b>	<b>33'605</b>	<b>36'368</b>	<b>35'534</b>

Quellen: Obligatorische Weinerntedeklaration und Lagerbestände beim Handel + Selbsteinkellerer

Sources: Déclaration obligatoire de la vendange ainsi que stocks du commerce et vigneron-encaveurs



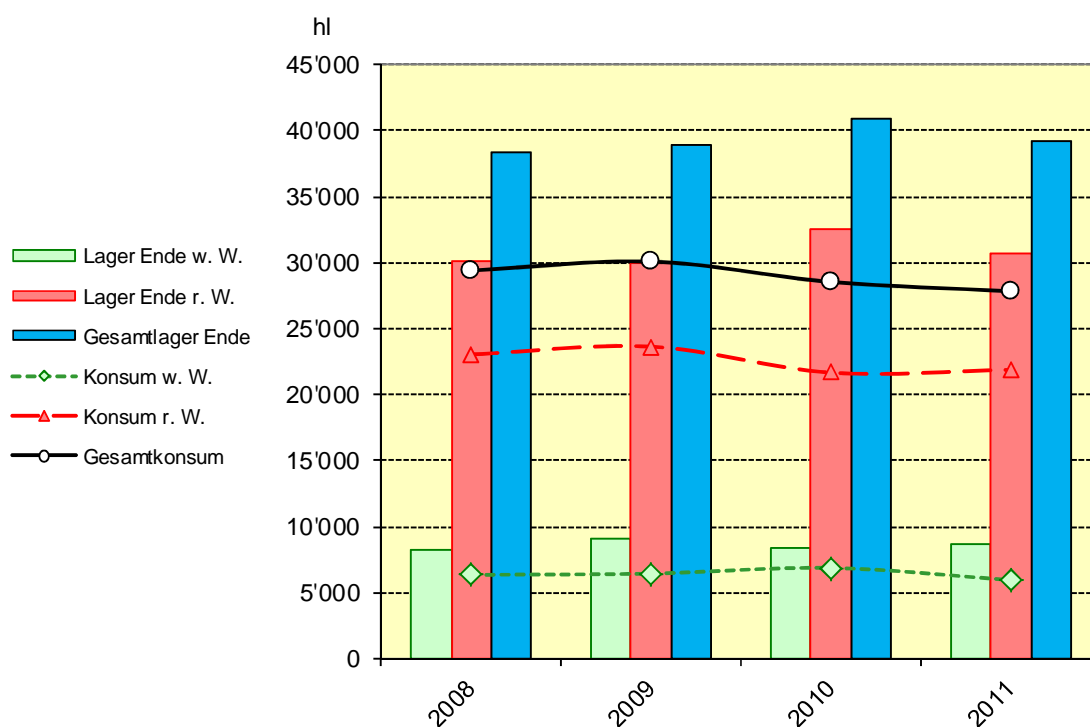
### 5.14 Konsum von Schaffhauser Weinen / Consommation de vins schaffhousois

Nur Lager von AOC-Weine / Seulement stocks de vins AOC

in / en hl	2008	2009	2010	2011
<b>WEISSWEIN / VIN BLANC</b>				
Lager am Anfang / Stocks au début	7'120	8'251	9'061	8'433
Ernte ohne Traubensaft / Récolte sans jus de raisin	7'479	7'251	6'242	6'158
Verfügbarkeit / Disponibilités	14'599	15'502	15'303	14'591
Lager am Ende / Stocks à la fin	8'251	9'061	8'433	8'637
Konsum / Consommation	6'348	6'441	6'870	5'954
<b>ROT- und ROSEWEINE / VINS ROUGE et ROSE</b>				
Lager am Anfang / Stocks au début	26'747	30'037	29'906	32'458
Ernte ohne Traubensaft / Récolte sans jus de raisin	26'328	23'494	24'210	20'025
Verfügbarkeit / Disponibilités	53'075	53'531	54'116	52'483
Lager am Ende / Stocks à la fin	30'037	29'906	32'458	30'616
Konsum / Consommation	23'038	23'625	21'658	21'867
<b>GESAMTKONSUM / CONSUMATION TOTALE</b>	<b>29'386</b>	<b>30'066</b>	<b>28'527</b>	<b>27'821</b>

Quellen: Obligatorische Weinerntedeclaration und Lagerbestände beim Handel + Selbsteinkellerer

Sources: Déclaration obligatoire de la vendange ainsi que stocks du commerce et vigneron-encaveurs



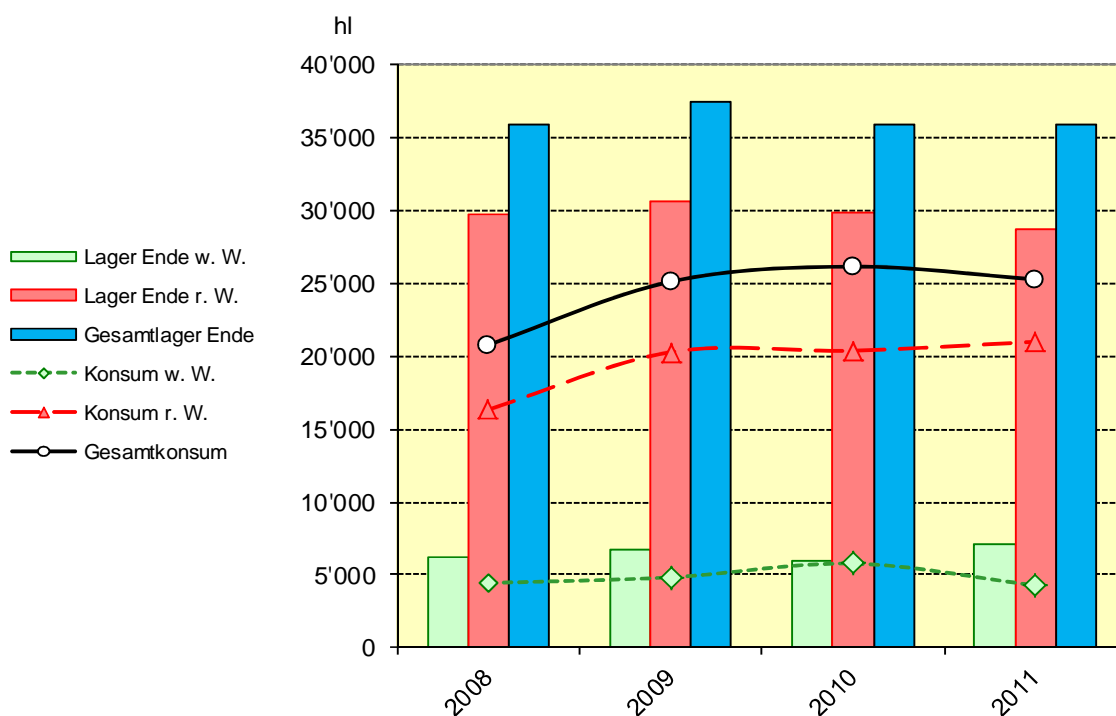
### 5.15 Konsum von Bündner Weinen / Consommation de vins grisons

Nur Lager von AOC-Weine / Seulement stocks de vins AOC

in / en hl	2008	2009	2010	2011
<b>WEISSWEIN / VIN BLANC</b>				
Lager am Anfang / Stocks au début	5'581	6'173	6'785	5'964
Ernte ohne Traubensaft / Récolte sans jus de raisin	5'028	5'442	4'945	5'412
Verfügbarkeit / Disponibilités	10'609	11'615	11'730	11'376
Lager am Ende / Stocks à la fin	6'173	6'785	5'964	7'095
Konsum / Consommation	4'436	4'830	5'766	4'281
<b>ROT- und ROSEWEINE / VINS ROUGE et ROSE</b>				
Lager am Anfang / Stocks au début	24'657	29'782	30'589	29'883
Ernte ohne Traubensaft / Récolte sans jus de raisin	21'461	21'086	19'672	19'839
Verfügbarkeit / Disponibilités	46'118	50'868	50'261	49'722
Lager am Ende / Stocks à la fin	29'782	30'589	29'883	28'736
Konsum / Consommation	16'336	20'279	20'378	20'986
<b>GESAMTKONSUM / CONSOMMATION TOTALE</b>	<b>20'772</b>	<b>25'110</b>	<b>26'145</b>	<b>25'267</b>

Quellen: Obligatorische Weinerntedeklaration und Lagerbestände beim Handel + Selbsteinkellerer

Sources: Déclaration obligatoire de la vendange ainsi que stocks du commerce et vigneron-encaveurs





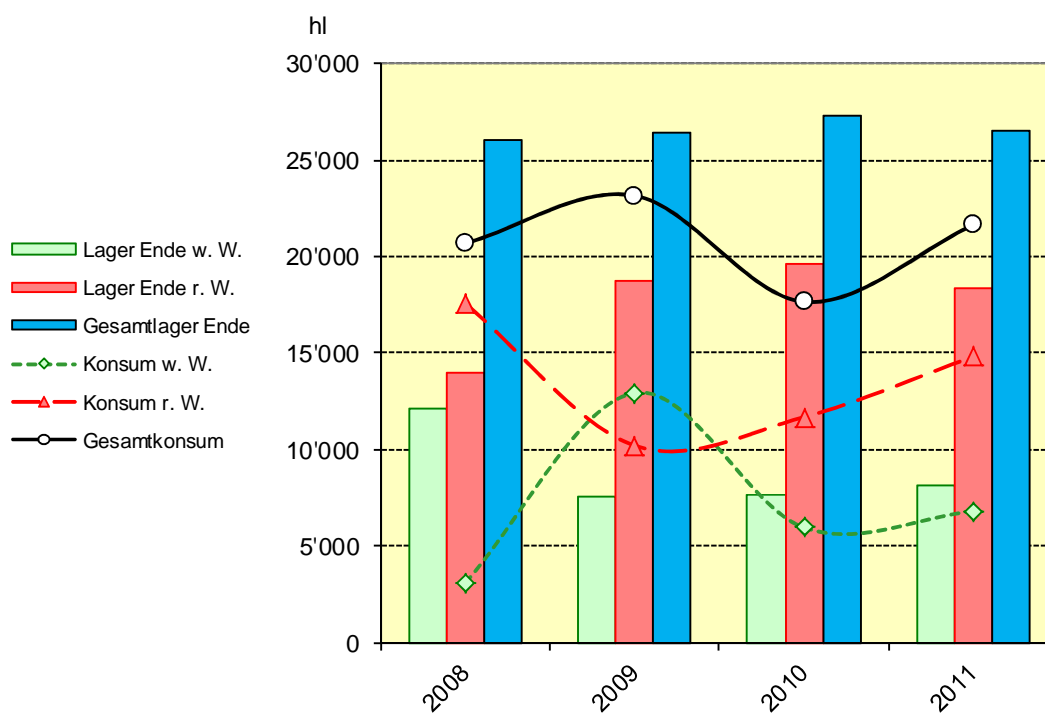
### 5.16 Konsum von Aargauer Weinen / Consommation de vins argoviens

Nur Lager von AOC-Weine / Seulement stocks de vins AOC

in / en hl	2008	2009	2010	2011
<b>WEISSWEIN / VIN BLANC</b>				
Lager am Anfang / Stocks au début	6'903	12'134	7'610	7'652
Ernte ohne Traubensaft / Récolte sans jus de raisin	8'353	8'414	6'012	7'298
Verfügbarkeit / Disponibilités	15'256	20'548	13'622	14'950
Lager am Ende / Stocks à la fin	12'134	7'610	7'652	8'140
Konsum / Consommation	3'122	12'938	5'970	6'810
<b>ROT- und ROSEWEINE / VINS ROUGE et ROSE</b>				
Lager am Anfang / Stocks au début	15'346	13'934	18'781	19'620
Ernte ohne Traubensaft / Récolte sans jus de raisin	16'144	15'058	12'528	13'532
Verfügbarkeit / Disponibilités	31'490	28'992	31'309	33'152
Lager am Ende / Stocks à la fin	13'934	18'781	19'620	18'333
Konsum / Consommation	17'556	10'211	11'689	14'819
<b>GESAMTKONSUM / CONSOMMATION TOTALE</b>	<b>20'678</b>	<b>23'149</b>	<b>17'659</b>	<b>21'628</b>

Quellen: Obligatorische Weinerntedeclaration und Lagerbestände beim Handel + Selbsteinkellerer

Sources: Déclaration obligatoire de la vendange ainsi que stocks du commerce et vigneron-encaveurs



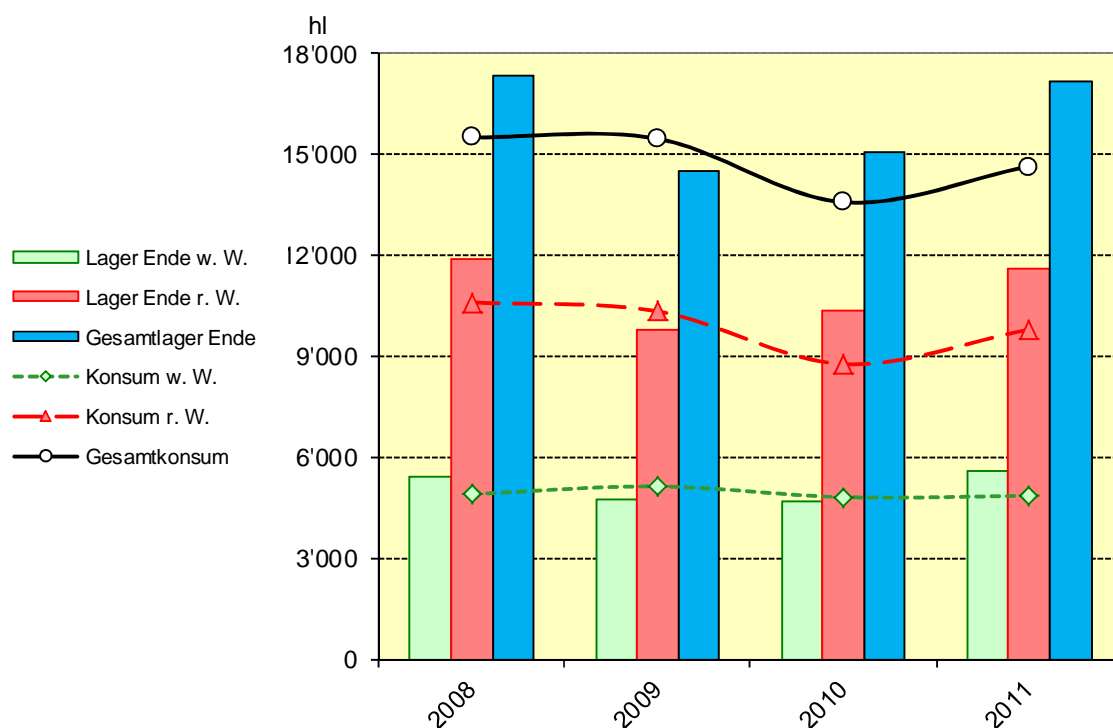
### 5.17 Konsum von Thurgauer Weinen / Consommation de vins thurgoviens

Nur Lager von AOC-Weine / Seulement stocks de vins AOC

in / en hl	2008	2009	2010	2011
<b>WEISSWEIN / VIN BLANC</b>				
Lager am Anfang / Stocks au début	4'846	5'415	4'733	4'699
Ernte ohne Traubensaft / Récolte sans jus de raisin	5'474	4'448	4'779	5'760
Verfügbarkeit / Disponibilités	10'320	9'863	9'511	10'459
Lager am Ende / Stocks à la fin	5'415	4'733	4'699	5'608
Konsum / Consommation	4'905	5'130	4'812	4'851
<b>ROT- und ROSEWEINE / VINS ROUGE et ROSE</b>				
Lager am Anfang / Stocks au début	10'426	11'899	9'774	10'363
Ernte ohne Traubensaft / Récolte sans jus de raisin	12'075	8'210	9'359	11'013
Verfügbarkeit / Disponibilités	22'501	20'109	19'132	21'376
Lager am Ende / Stocks à la fin	11'899	9'774	10'363	11'583
Konsum / Consommation	10'602	10'336	8'769	9'793
<b>GESAMTKONSUM / CONSOMMATION TOTALE</b>	<b>15'507</b>	<b>15'466</b>	<b>13'582</b>	<b>14'644</b>

Quellen: Obligatorische Weinerntedeklaration und Lagerbestände beim Handel + Selbsteinkellerer

Sources: Déclaration obligatoire de la vendange ainsi que stocks du commerce et vigneron-encaveurs



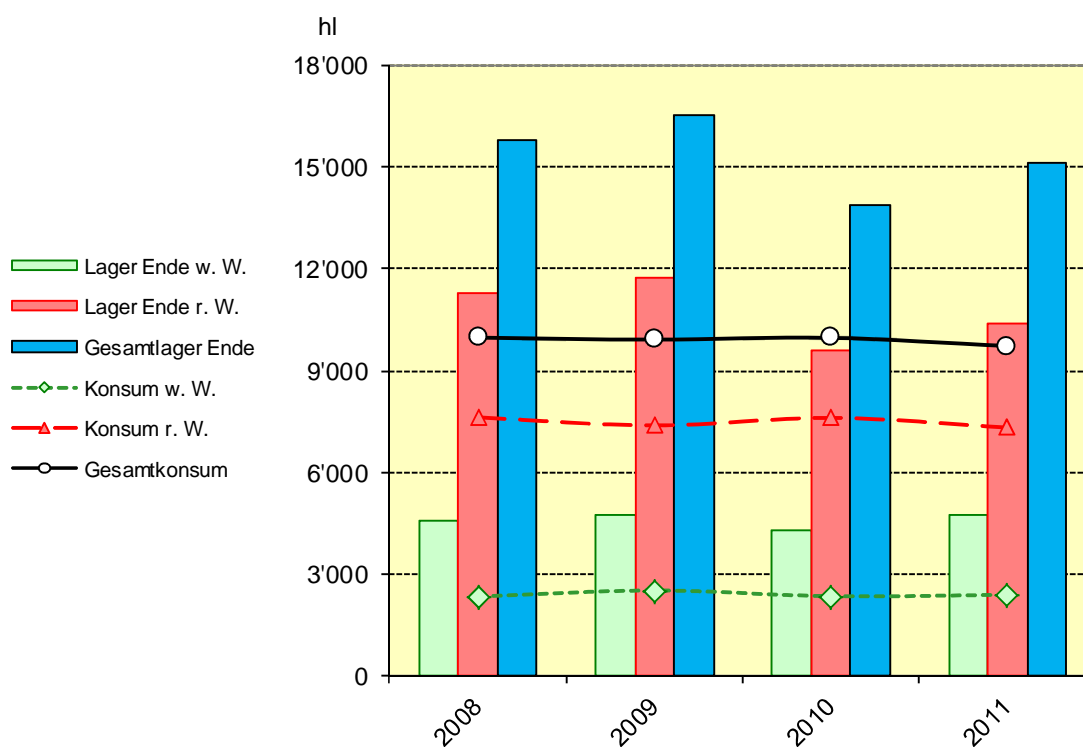
### 5.18 Konsum von St. Galler Weinen / Consommation de vins saint-gallois

Nur Lager von AOC-Weine / Seulement stocks de vins AOC

in / en hl	2008	2009	2010	2011
<b>WEISSWEIN / VIN BLANC</b>				
Lager am Anfang / Stocks au début	4'403	4'558	4'777	4'305
Ernte ohne Traubensaft / Récolte sans jus de raisin	2'505	2'746	1'886	2'854
Verfügbarkeit / Disponibilités	6'908	7'304	6'663	7'159
Lager am Ende / Stocks à la fin	4'558	4'777	4'305	4'760
Konsum / Consommation	2'350	2'527	2'358	2'399
<b>ROT- und ROSEWEINE / VINS ROUGE et ROSE</b>				
Lager am Anfang / Stocks au début	10'232	11'268	11'739	9'587
Ernte ohne Traubensaft / Récolte sans jus de raisin	8'662	7'862	5'460	8'128
Verfügbarkeit / Disponibilités	18'894	19'130	17'199	17'715
Lager am Ende / Stocks à la fin	11'268	11'739	9'587	10'385
Konsum / Consommation	7'626	7'391	7'612	7'330
<b>GESAMTKONSUM / CONSOMMATION TOTALE</b>	<b>9'977</b>	<b>9'918</b>	<b>9'971</b>	<b>9'729</b>

Quellen: Obligatorische Weinerntedeklaration und Lagerbestände beim Handel + Selbsteinkellerer

Sources: Déclaration obligatoire de la vendange ainsi que stocks du commerce et vigneron-encaveurs



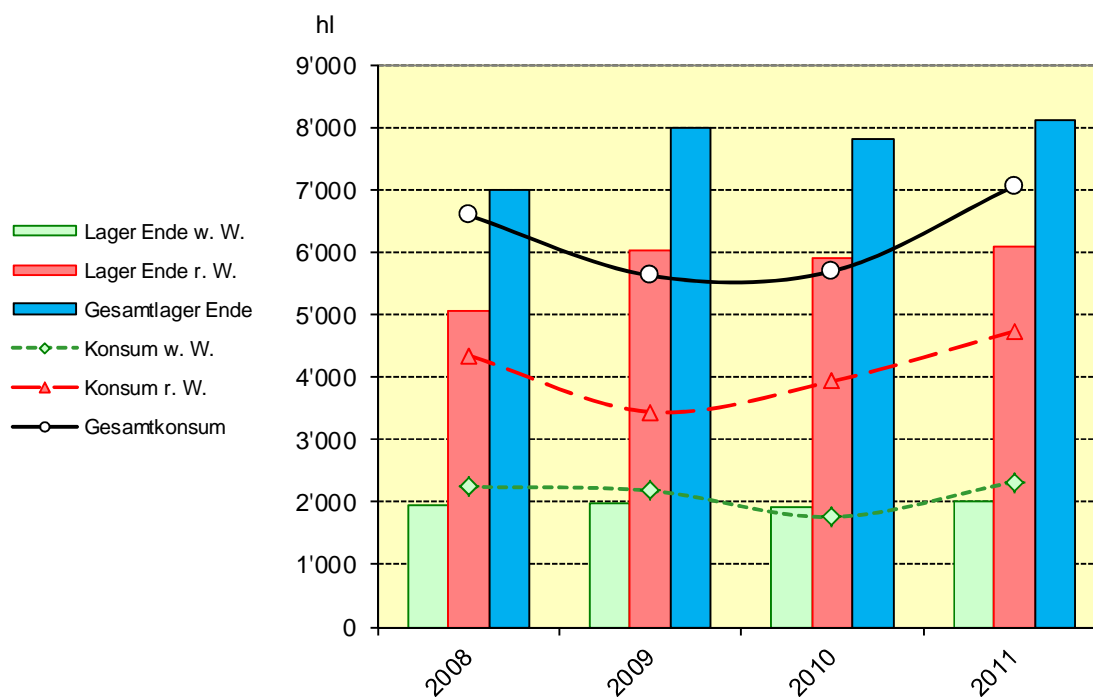
### 5.19 Konsum von Baselländer Weinen / Consommation de vins de Bâle-Campagne

Nur Lager von AOC-Weine / Seulement stocks de vins AOC

in / en hl	2008	2009	2010	2011
<b>WEISSWEIN / VIN BLANC</b>				
Lager am Anfang / Stocks au début	1'971	1'953	1'981	1'913
Ernte ohne Traubensaft / Récolte sans jus de raisin	2'228	2'210	1'695	2'413
Verfügbarkeit / Disponibilités	4'199	4'163	3'676	4'326
Lager am Ende / Stocks à la fin	1'953	1'981	1'913	2'001
Konsum / Consommation	2'246	2'182	1'763	2'325
<b>ROT- und ROSEWEINE / VINS ROUGE et ROSE</b>				
Lager am Anfang / Stocks au début	4'790	5'054	6'028	5'903
Ernte ohne Traubensaft / Récolte sans jus de raisin	4'615	4'421	3'814	4'941
Verfügbarkeit / Disponibilités	9'405	9'475	9'841	10'844
Lager am Ende / Stocks à la fin	5'054	6'028	5'903	6'107
Konsum / Consommation	4'351	3'447	3'938	4'737
<b>GESAMTKONSUM / CONSOMMATION TOTALE</b>				
	<b>6'597</b>	<b>5'629</b>	<b>5'701</b>	<b>7'062</b>

Quellen: Obligatorische Weinerntedeklaration und Lagerbestände beim Handel + Selbsteinkellerer

Sources: Déclaration obligatoire de la vendange ainsi que stocks du commerce et vigneron-encaveurs



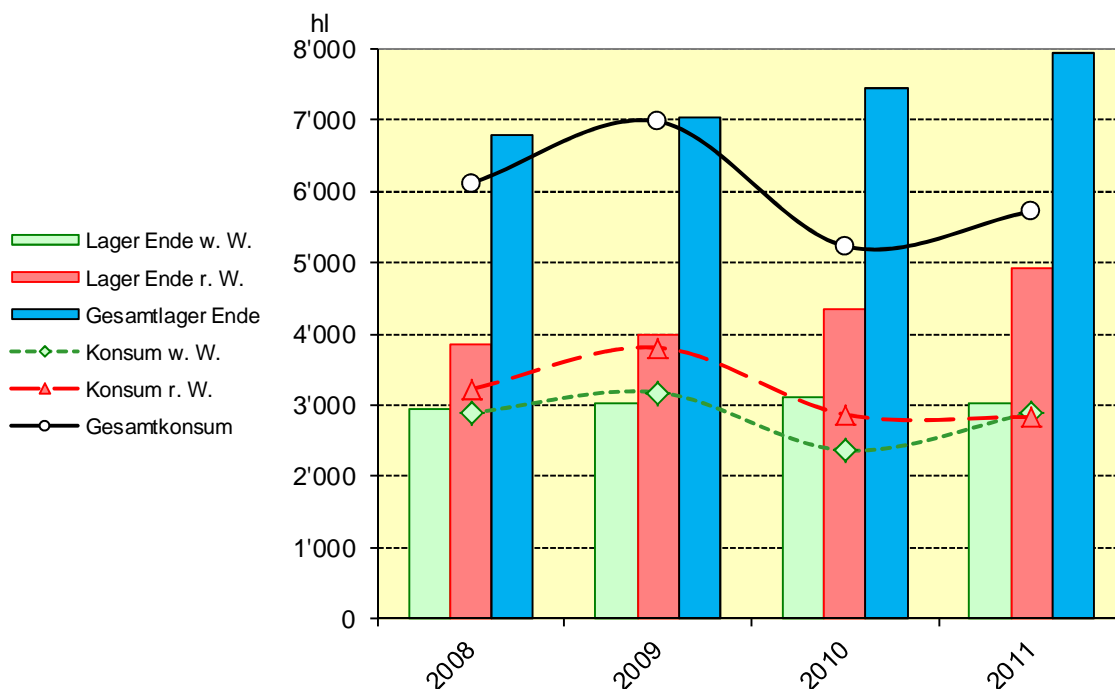
### 5.20 Konsum von anderen deutschschweizer Weinen / Consommation d'autres vins suisses alémaniques

Nur Lager von AOC-Weine / Seulement stocks de vins AOC

in / en hl	2008	2009	2010	2011
<b>WEISSWEIN / VIN BLANC</b>				
Lager am Anfang / Stocks au début	2'959	2'946	3'035	3'104
Ernte ohne Traubensaft / Récolte sans jus de raisin	2'877	3'264	2'434	2'808
Verfügbarkeit / Disponibilités	5'836	6'210	5'468	5'912
Lager am Ende / Stocks à la fin	2'946	3'035	3'104	3'022
Konsum / Consommation	2'890	3'176	2'364	2'890
<b>ROT- und ROSEWEINE / VINS ROUGE et ROSE</b>				
Lager am Anfang / Stocks au début	3'145	3'846	3'991	4'347
Ernte ohne Traubensaft / Récolte sans jus de raisin	3'924	3'949	3'223	3'403
Verfügbarkeit / Disponibilités	7'069	7'795	7'214	7'750
Lager am Ende / Stocks à la fin	3'846	3'991	4'347	4'919
Konsum / Consommation	3'223	3'804	2'867	2'831
<b>GESAMTKONSUM / CONSOMMATION TOTALE</b>	<b>6'114</b>	<b>6'980</b>	<b>5'231</b>	<b>5'721</b>

Quellen: Obligatorische Weinerntedeklaration und Lagerbestände beim Handel + Selbsteinkellerer

Sources: Déclaration obligatoire de la vendange ainsi que stocks du commerce et vigneron-encaveurs



## 6. Einfuhren / Importations

in / en hl		2008	2009	2010	2011	Diff. 11/10	
						hl	%
Weisswein / Vin blanc	in Flaschen, zum KZA <sup>1</sup> / en bouteilles, TC <sup>1</sup>	139'517	148'014	159'227	166'445	+ 7'219	+ 4.5
	in Flaschen, zum AKZA <sup>2</sup> / en bouteilles, THC <sup>2</sup>	780	531	596	609	+ 13	+ 2.1
	im Fass > 13% Vol., zum KZA / en fûts > 13% vol., TC	21'219	17'432	22'476	25'133	+ 2'656	+ 11.8
	im Fass ≤ 13% Vol., zum KZA / en fûts ≤ 13% vol., TC	135'031	133'138	131'716	132'486	+ 771	+ .6
	Andere, im Fass, zum AKZA / Autres, en fûts, THC	27	15	19	10	- 9	- 48.7
	Verarbeitungswein / Vin industriel	61'991	55'993	52'716	50'275	- 2'441	- 4.6
	<b>TOTAL</b>	<b>358'564</b>	<b>355'123</b>	<b>366'749</b>	<b>374'958</b>	<b>+ 8'208</b>	<b>+ 2.2</b>
	davon in Flaschen / dont en bouteilles	140'297	148'546	159'823	167'054	+ 7'231	+ 4.5
	davon im Fass / dont vin en vrac	218'268	206'577	206'927	207'904	+ 977	+ .5
Rotwein / Vin rouge	in Flaschen, zum KZA / en bouteilles, TC	671'315	706'769	751'337	762'140	+ 10'803	+ 1.4
	in Flaschen, zum AKZA / en bouteilles, THC	2'390	2'190	2'494	2'685	+ 191	+ 7.7
	in Fiaschis, zum KZA / en fiasques, TC	5'196	4'491	4'198	3'924	- 274	- 6.5
	in Fiaschis, zum AKZA / en fiasques, THC	4	2	2	2	+	+ 24.5
	im Fass > 13% Vol., zum KZA / en fûts > 13% vol., TC	159'650	152'393	184'183	151'014	- 33'168	- 18.0
	im Fass ≤ 13% Vol., zum KZA / en fûts ≤ 13% vol., TC	467'946	494'022	426'295	395'316	- 30'980	- 7.3
	Andere, im Fass, zum AKZA / Autres, en fûts, THC	643	164	117	647	+ 530	+ 452.4
	Verarbeitungswein / Vin industriel	8'756	11'979	13'037	10'469	- 2'568	- 19.7
	<b>TOTAL</b>	<b>1'315'900</b>	<b>1'372'012</b>	<b>1'381'662</b>	<b>1'326'196</b>	<b>- 55'466</b>	<b>- 4.0</b>
	davon in Flaschen / dont en bouteilles	673'706	708'959	753'830	764'824	+ 10'994	+ 1.5
davon im Fass / dont vin en vrac	642'195	663'053	627'832	561'372	- 66'460	- 10.6	
Andere / autres	Süssweine, Weinspezialitäten und Mistellen in Flaschen / Vins doux, spécialités de vins et mistelles en bouteilles	14'427	13'931	14'295	13'601	- 694	- 4.9
	Süssweine, Weinspezialitäten und Mistellen im Fass / Vins doux, spécialités de vins et mistelles en fûts	2'683	2'352	1'541	2'556	+ 1'014	+ 65.8
	Schaumwein / Vins mousseux	141'273	149'059	157'351	162'909	+ 5'558	+ 3.5
	Traubenmost / Moûts de raisins	12'338	15'720	18'121	15'429	- 2'693	- 14.9
<b>TOTAL</b>	<b>1'845'186</b>	<b>1'908'197</b>	<b>1'939'721</b>	<b>1'895'649</b>	<b>- 44'072</b>	<b>- 2.3</b>	

<sup>1</sup> KZA = Kontingentszollansatz / TC = taux du contingent

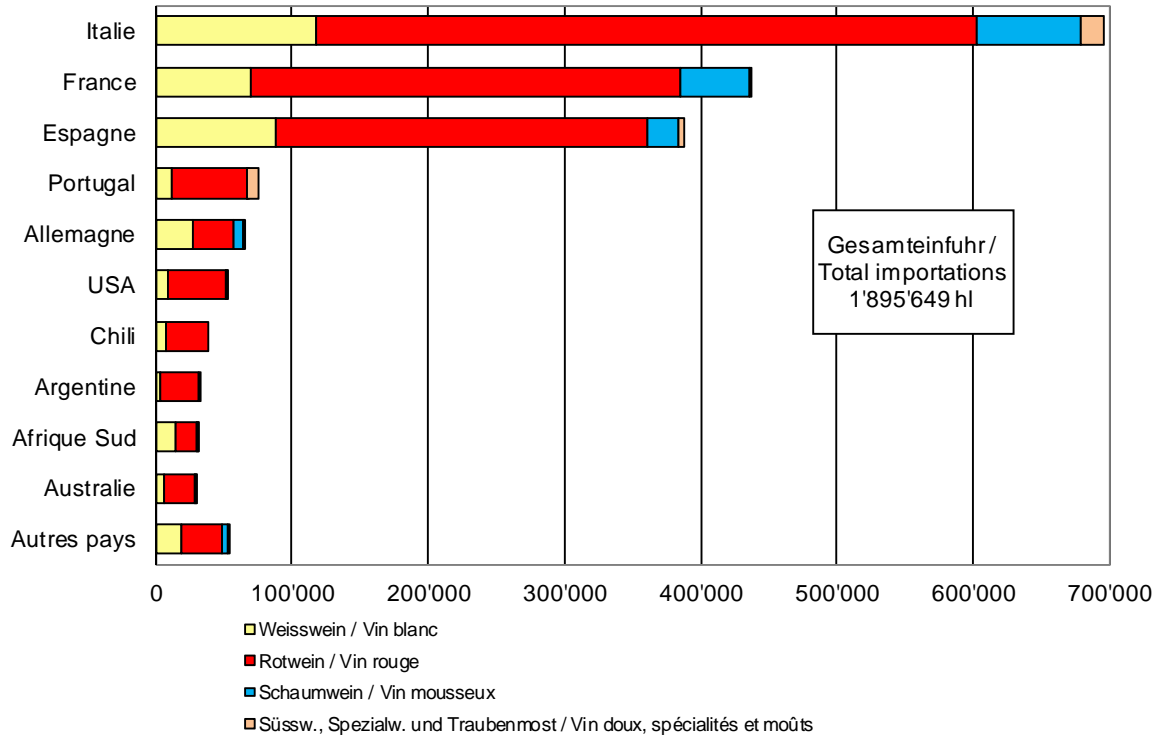
<sup>2</sup> AKZA = Ausserkontingentszollansatz / THC = taux hors contingent

Quelle / Source: Swiss-impex - Auszug vom 15.02.2012 / Swiss-impex - extrait du 15.02.2012

## 7. Grafiken / Graphiques

### 7.1 Einfuhren / Importations 2011

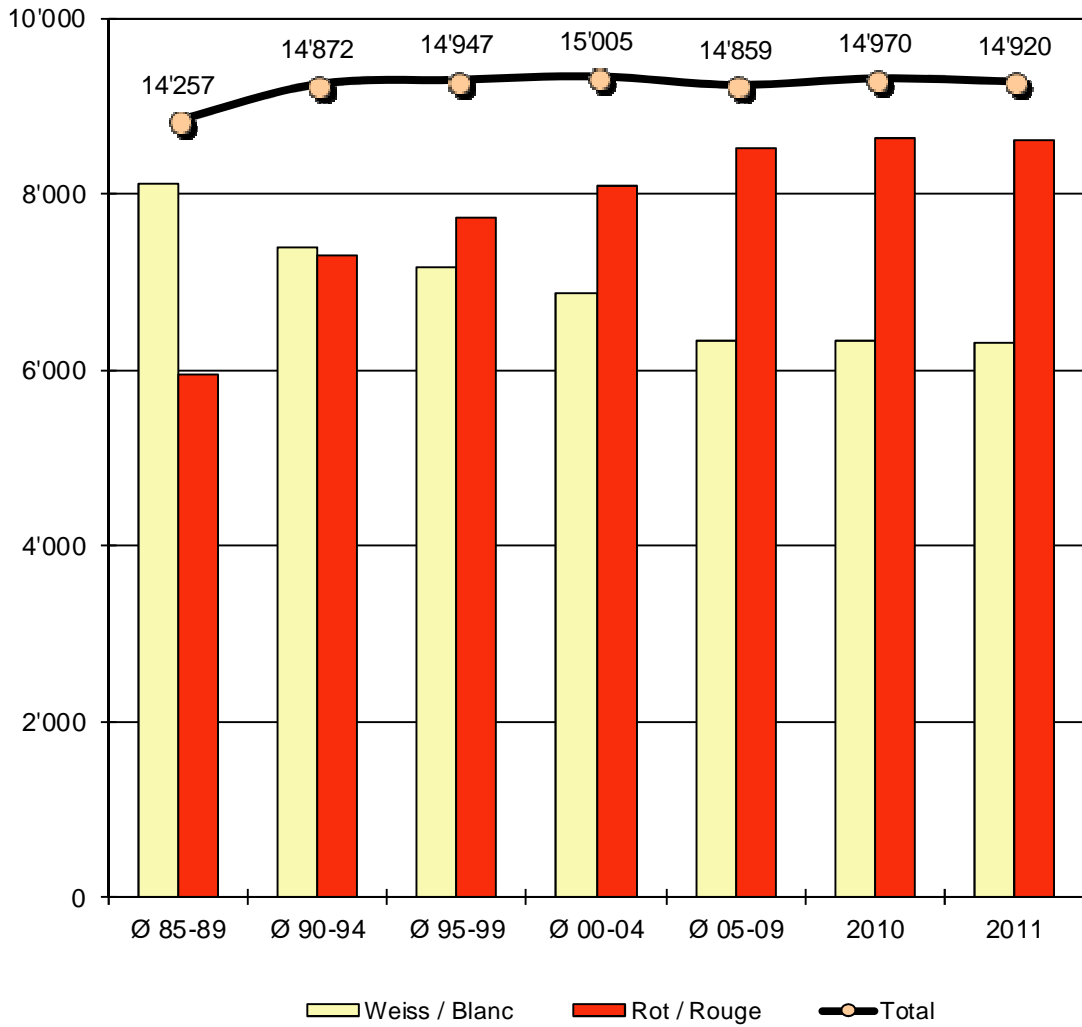
in / en hl



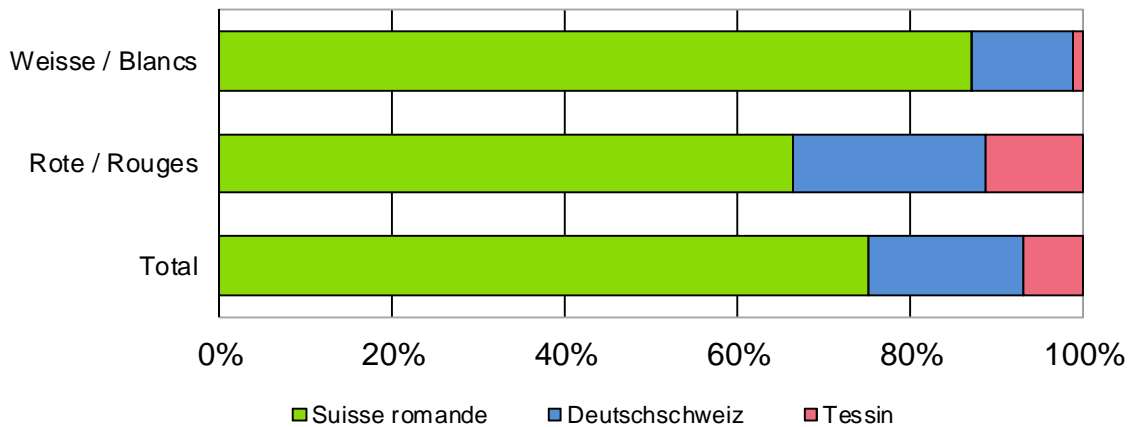
Land / Pays	Weisswein / Vin blanc	Rotwein / Vin rouge	Schaumwein / Vin mousseux	Süssw., Spezialw. und Traubenmost / Vin doux, spécialités et moûts	Total		davon Flaschen (Rot+Weiss) / dont bouteilles (rouge+blanc)	davon Fass (Rot+Weiss) / dont vrac (rouge+blanc)
	hl	hl	hl	hl	hl	%	hl	hl
Italien	117'542	485'386	76'293	16'986	696'208	36.7	354'766	248'163
Frankreich	69'882	314'553	51'369	2'033	437'837	23.1	164'346	220'089
Spanien	88'686	272'484	23'171	3'383	387'724	20.5	186'612	174'558
Portugal	11'821	54'872	395	7'719	74'807	3.9	42'129	24'564
Deutschland	26'717	30'595	6'891	821	65'024	3.4	48'849	8'464
USA	8'977	41'810	50	19	50'856	2.7	21'652	29'135
Chile	7'506	31'282	0	0	38'788	2.0	24'584	14'204
Argentinien	3'298	28'868	43	0	32'209	1.7	31'822	344
Südafrika	14'836	15'722	135	10	30'702	1.6	8'443	22'114
Australien	6'504	21'694	236	8	28'442	1.5	14'093	14'105
Andere Länder	19'189	28'931	4'327	604	53'051	2.8	34'584	13'537
<b>TOTAL</b>	<b>374'958</b>	<b>1'326'196</b>	<b>162'909</b>	<b>31'585</b>	<b>1'895'649</b>	<b>100.0</b>	<b>931'879</b>	<b>769'276</b>

Quelle / source: Sw iss-Impex, Auszug vom 15.02.2012 / Sw iss-Impex, extrait du 15.02.2012

### 7.2 Entwicklung der Rebflächen in der Schweiz Evolution des surfaces viticoles en Suisse in / en ha



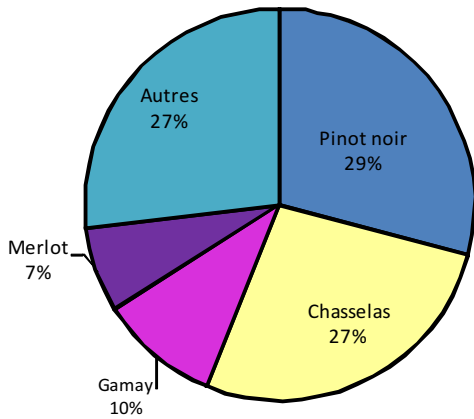
### 7.3 Verteilung der Rebflächen nach Regionen 2011 Répartition des surfaces viticoles selon les régions en 2011



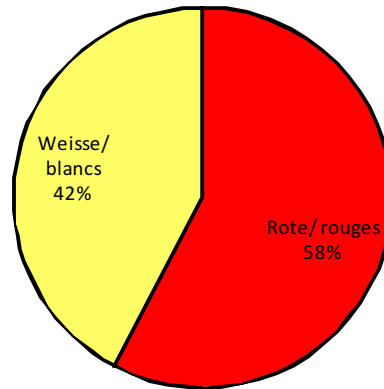


**7.4 Verteilung der Rebflächen nach Sorten 2011 /  
Répartition des surfaces selon les cépages en 2011**  
in / en %

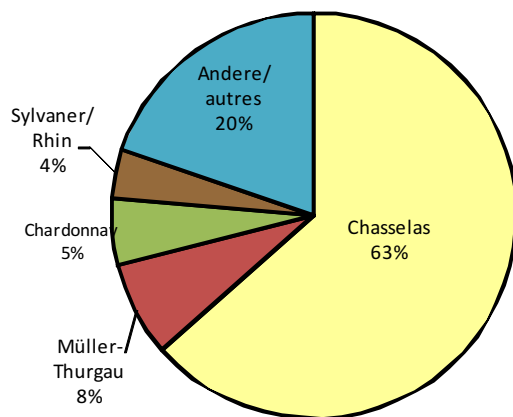
**Hauptsorten /  
Principaux cépages**



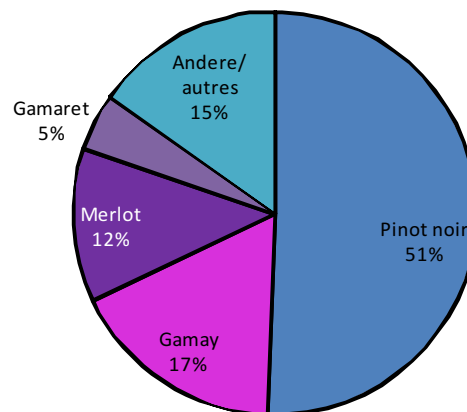
**Rebsorten nach Farbe /  
Cépages selon la couleur**



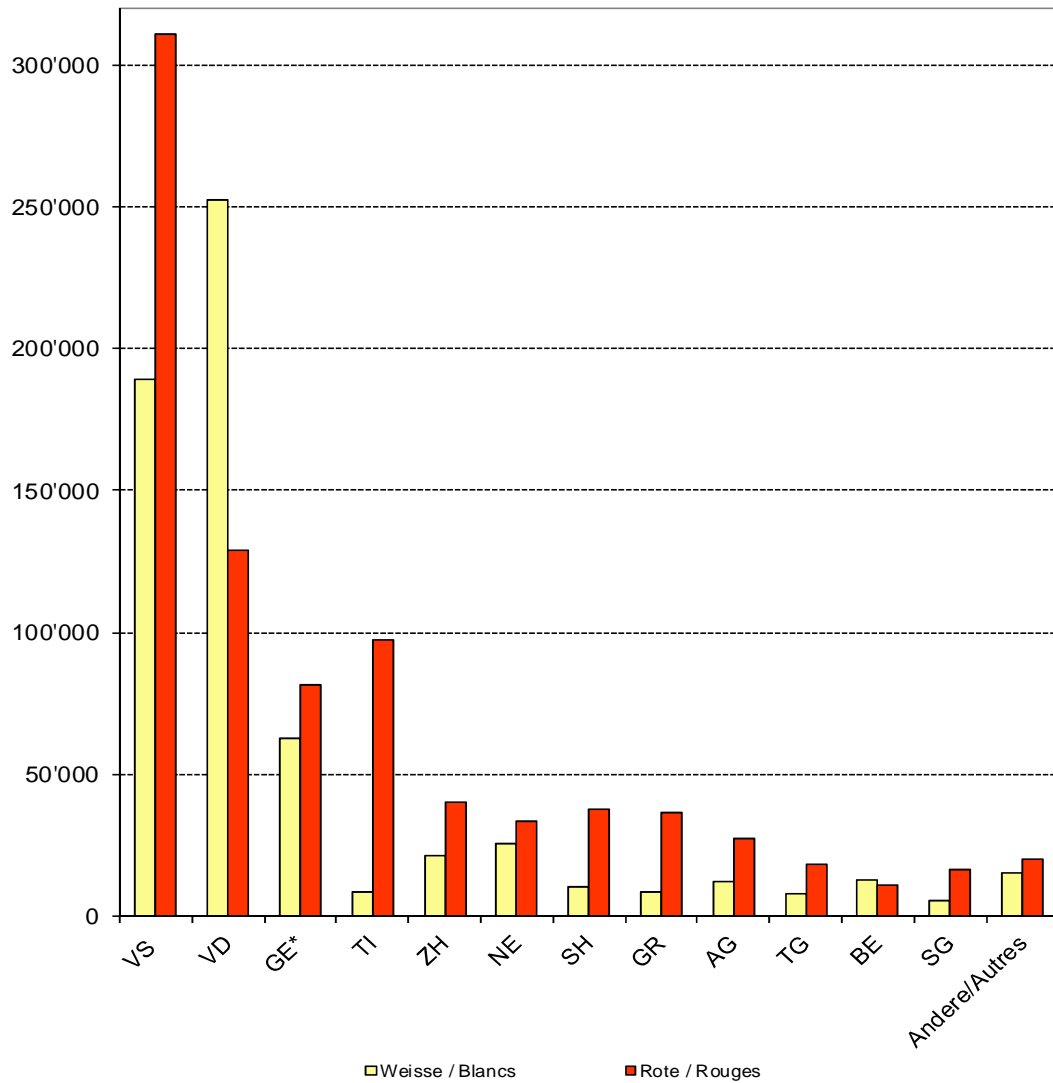
**Weisse Hauptsorten /  
Principaux cépages blancs**



**Rote Hauptsorten /  
Principaux cépages rouges**



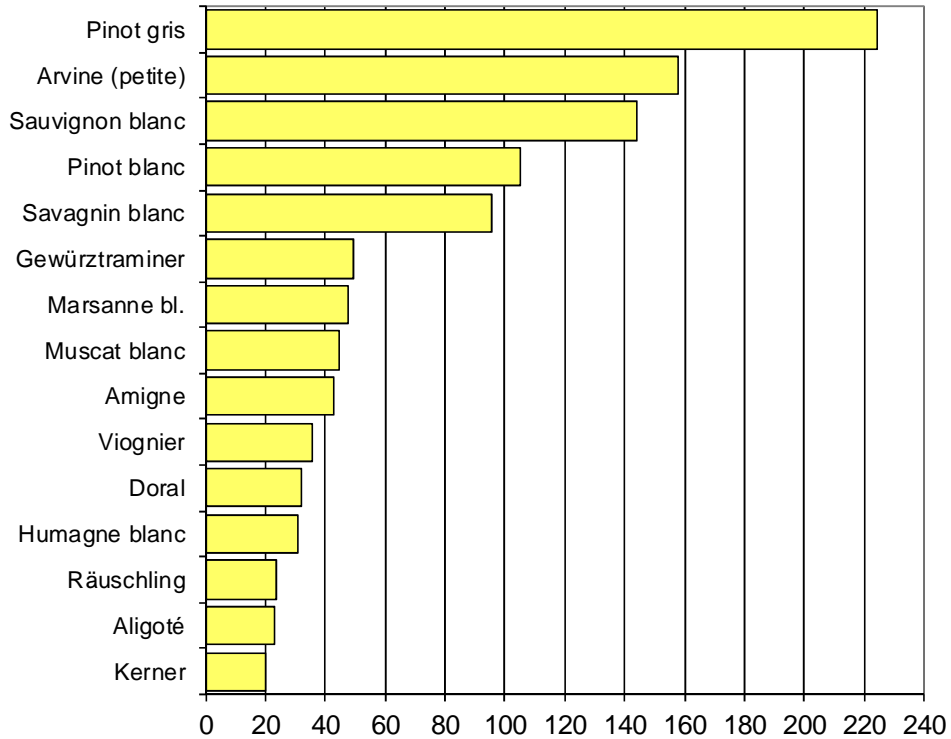
**7.5 Rebflächen nach Kanton 2011**  
**Surfaces viticoles selon les cantons en 2011**  
 in Aren / en ares



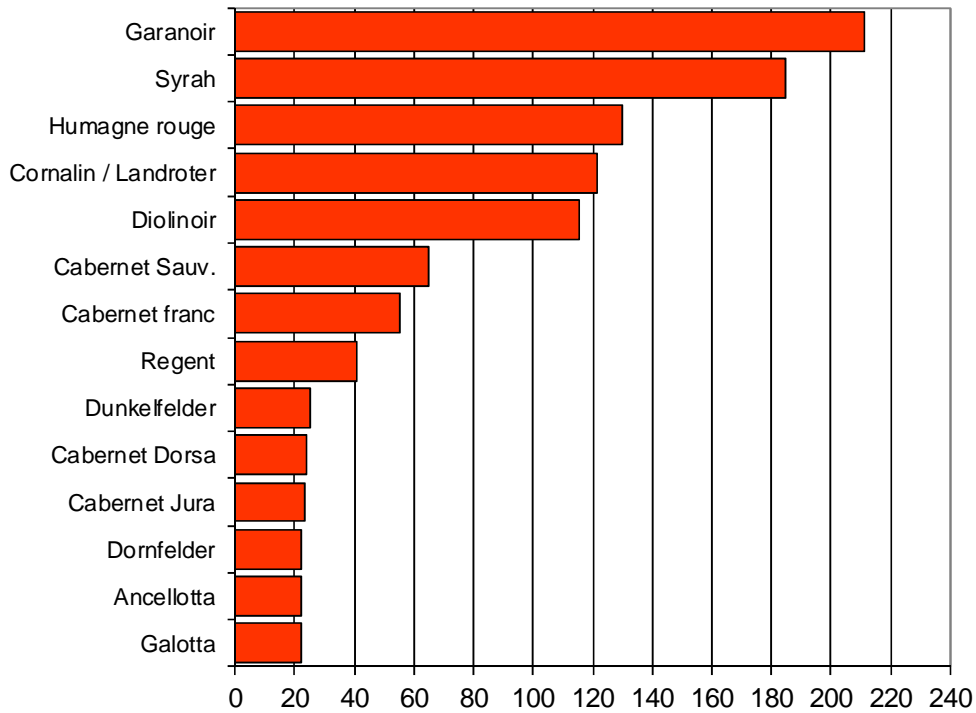
\* Inklusive Grenzzone / Y.c. zone frontalière

**7.6 Rebflächen der Hauptspezialitäten 2011**  
**Surfaces des principales spécialités 2011**  
 in / en ha

**Weisse Spezialitäten / Spécialités blanches**

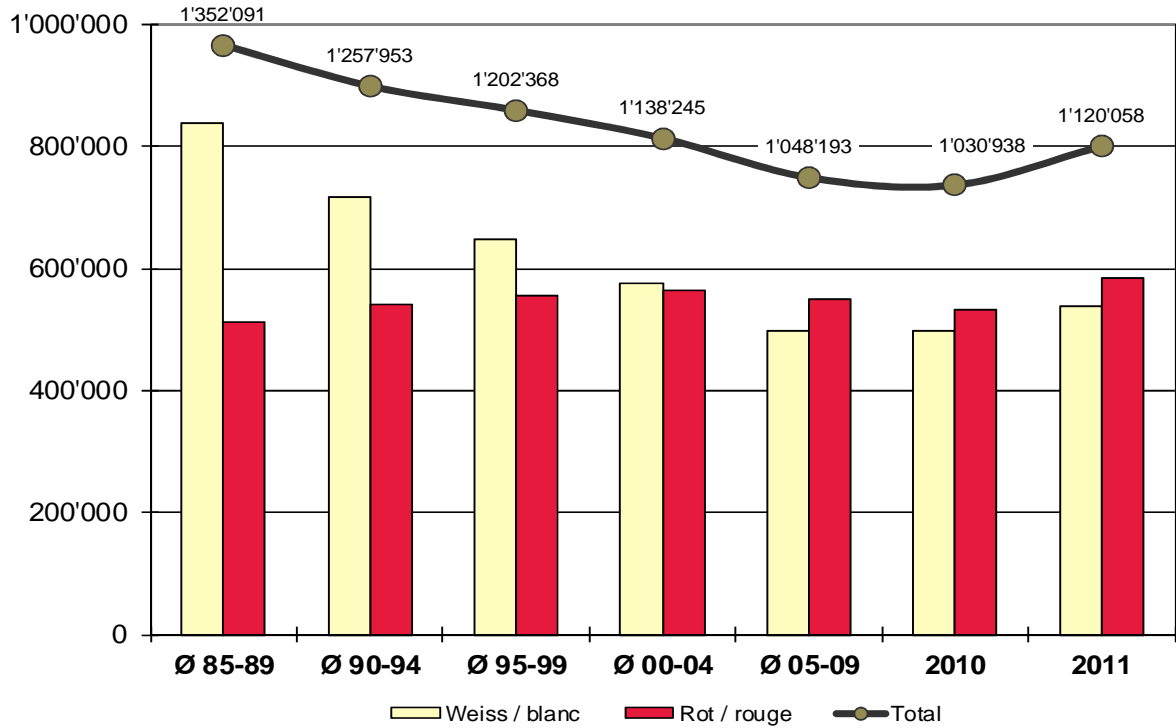


**Rote Spezialitäten / Spécialités rouges**



### 7.7 Weinproduktion in der Schweiz Production de vin en Suisse

in / en hl



### 7.8 Weinkonsum in der Schweiz Consommation de vin en Suisse

in / en hl

